

## FICHE D'IDENTITÉ DU SITE

**Canton :** Vaud

**Commune :** Vufflens-la-Ville

**Localisation :** En Revereule

**Date de l'opération :**  
avril 2015 à mai 2016

**Surface étudiée :** 7000 m<sup>2</sup>

**Nature des vestiges :** agglomération stratifiée :  
habitat, zones artisanales et voie de communication

**Chronologie des principaux vestiges :**  
2<sup>e</sup> siècle av. J.-C. (LTC2-LTD1)

**Nature du projet d'aménagement :** construction de  
la route cantonale 177 (RC 177)

**Maître d'ouvrage :** État de Vaud, Direction  
générale de la mobilité et des routes

**Suivi scientifique :**

B. Montandon (Archéologie cantonale, SIPaL)

**Investigations archéologiques :**

Archeodunum SA

**Responsables d'opération :**

B. Julita et A. Schopfer



**ARCHEODUNUM**  
INVESTIGATIONS ARCHÉOLOGIQUES

### ARCHEODUNUM SA

Investigations archéologiques

En Crausaz 10

1124 GOLLION

021/863.22.44

[info@archeodunum.ch](mailto:info@archeodunum.ch)

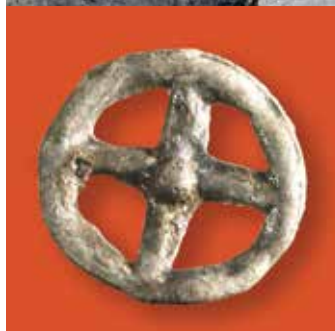
[www.archeodunum.ch](http://www.archeodunum.ch)

### Archeodunum SA

La société d'investigations archéologiques ARCHEODUNUM a été fondée en 1987 et devient Société Anonyme en 1991. Elle a pour vocation la sauvegarde du patrimoine archéologique et historique. Sa mission est de répondre aux besoins des services publics et des aménageurs privés en faisant face aux nombreuses découvertes archéologiques liées aussi bien aux grands travaux d'infrastructures (autoroutes A1 et A5, projet RAIL2000), qu'aux projets de construction en milieu urbain. Mandatés pour mener des opérations de fouilles d'archéologie préventive dans le canton de Vaud en particulier, nous sommes notamment intervenus sur le territoire des agglomérations romaines de Lausanne, Nyon ou Yverdon. Depuis cette année, nous sommes également mobilisés pour la réalisation des fouilles archéologiques sur le tracé de la route RC 177.

*Légendes : (de gauche à droite et de haut en bas) Vue en coupe de la succession de sols dans le secteur d'habitat. / Fibule à pied rattaché sur l'arc. Longueur du ressort : 4,8 cm / Pendentif en forme de roue, diamètre : 1,8 cm / Vue de la partie nord du chantier archéologique. Au premier plan, à gauche, la route d'accès à l'agglomération gauloise du 2<sup>e</sup> siècle av. J.-C.*

Créditions photographiques : C. Cantin et Archeodunum / Conception et réalisation A. Schopfer, M. Demierre et J. Derbier



Ne pas jeter sur la voie publique

# VUFFLENS-LA-VILLE

## En Revereule

Archéologie préventive sur le tracé de la RC 177

septembre 2015

**ARCHEODUNUM**  
INVESTIGATIONS ARCHÉOLOGIQUES

Une vaste opération d'archéologie préventive est actuellement en cours à proximité du village de Vufflens-la-Ville (VD).

Cette intervention se déroule sur mandat de la Section d'archéologie cantonale, Département des Finances et Relations Extérieures (DFIRE), Service Immeuble, Patrimoine et Logistique (SIPaL), dans le cadre du projet de construction de la route cantonale 177, qui doit relier le pôle logistique de Vufflens-la-Ville/Aclens à la jonction autoroutière de Cossonay.

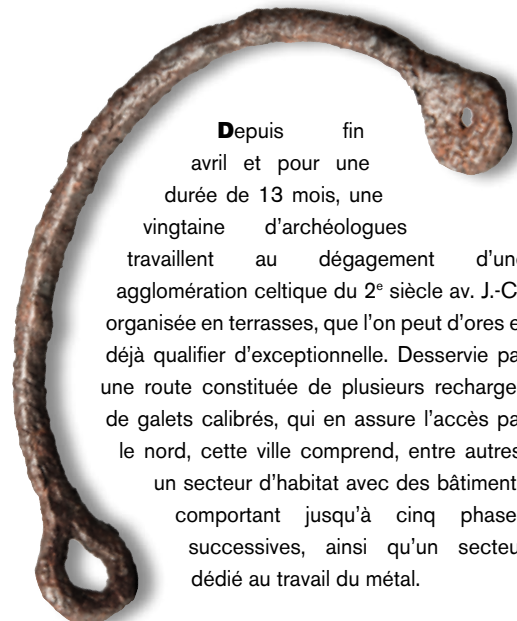


Bien que l'étude des structures dégagées n'en soit encore qu'à ses débuts, on perçoit déjà dans le plan de l'agglomération une organisation très nette des constructions, alignées selon un axe nord-est / sud-ouest. Leur architecture est caractérisée par des poteaux plantés et des cloisons de terre reposant parfois sur des solins empierrés. Des sols en terre battue apparaissent à l'intérieur de la plupart des bâtiments, qui comportent généralement un foyer central quadrangulaire sur radier. Par endroits, les niveaux de circulation extérieurs constitués de petits galets agencés sont parfaitement conservés. Enfin, un puits et un silo témoignent des moyens mis en œuvre pour l'approvisionnement en eau et le stockage des céréales.

◀ Quinaire à la légende Kaletedu (diamètre de la monnaie 1,4 cm). Photo : Archeodunum



Relevé en cours d'un foyer sur radier de galets. ▲  
 Photo : Archeodunum.



Depuis fin avril et pour une durée de 13 mois, une vingtaine d'archéologues travaillent au dégagement d'une agglomération celtique du 2<sup>e</sup> siècle av. J.-C., organisée en terrasses, que l'on peut d'ores et déjà qualifier d'exceptionnelle. Desservie par une route constituée de plusieurs recharges de galets calibrés, qui en assure l'accès par le nord, cette ville comprend, entre autres, un secteur d'habitat avec des bâtiments comportant jusqu'à cinq phases successives, ainsi qu'un secteur dédié au travail du métal.



▲ Épandage d'ossements animaux, dont un grand nombre d'omoplates et quelques mâchoires. Photo : Archeodunum

◀ Entrave de prisonnier, largeur: 15,5 cm. Photo : C. Cantin, Archeodunum

Dans la zone d'atelier, des indices de fabrication de fibules, d'équipements militaires et de monnaies suggèrent le travail d'artisans spécialisés. Une production de vaisselle en céramique pourrait en outre être localisée à l'extrémité sud du site.

La densité des constructions et la variété de l'artisanat identifiées à Vufflens-la-Ville démontrent son dynamisme économique et permettent de considérer le site comme un centre de production et de commerce de grande ampleur. La suite des investigations et l'analyse des données seront, à n'en pas douter, riches en nouvelles découvertes...

À suivre...