



ROLLE

Rue du Temple

« *Les Grandes Buttes* »

12 février 2019 - 15 janvier 2020

AFF. 661

N° int. 12230

Sous la direction de
Sandrine OESTERLÉ

Rolle

Rue du Temple, «*Les Grandes Buttes*»

Rapport de sondages, de suivi et d'opération archéologiques

Illustration de couverture : Rolle, Rue du Temple, «*les Grandes Buttes*», vue aérienne d'une zone d'investigation archéologique, Archeodunum SA.

Responsable d'opération et rédaction du rapport
Sandrine Oesterlé

Mise en page
Alexandre Moser

SOMMAIRE

Données administratives, techniques et scientifiques.....	5
Notice scientifique.....	6
Remerciements.....	6
1 Introduction.....	7
1.1 Cadre de l'intervention.....	7
1.2 Nature et profil du terrain.....	9
2 Etat des connaissances historiques et archéologiques.....	13
3 Mode opératoire et enregistrement des données.....	18
4 Résultats.....	23
4.1 L'aménagement antérieur à 1560.....	23
4.2 Les vestiges du 16 ^e siècle.....	27
4.2.1 Bâtiment B1.....	27
4.2.2 Les sols.....	27
4.2.3 St 28.....	27
4.2.4 St 21.....	27
4.2.5 St 23.....	27
4.2.5.1 Mode de construction.....	27
4.2.5.2 Datation et fonction.....	28
4.3 Les vestiges du 17 ^e siècle.....	32
4.3.1. Le mur mitoyen St 2 et St 17.....	32
4.3.2 Les murs perpendiculaires St 32 et St 33.....	35
4.4 Les vestiges non datés.....	35
4.4.1 L'alignement de piquets St 29.....	35
4.4.2 Les drains St 14, St 15, St 16, St 24.....	35
4.5 Les couches anthropiques.....	35
5 Synthèse et conclusion.....	37
6 Bibliographie.....	38
7 Annexes.....	39
Annexe 1: Colonnes stratigraphiques.....	39
Annexe 2: Inventaire des relevés graphiques.....	40
Annexe 3: Inventaire des photographies numériques.....	41
Annexe 4: Inventaire des unités stratigraphiques et des structures.....	47
Annexe 5: Inventaire sommaire du mobilier.....	48
Annexe 6: Inventaire des bois.....	49
Annexe 7: Rapport d'analyse dendrochronologique.....	50

Données administratives, techniques et scientifiques

Fiche signalétique du site

Identité du site

Lieu : Rolle, VD, Rue du Temple

N° de cadastre : 563

Coordonnées : CH1903, 2515407/1145849

Altitude : entre 375 m et 383 m

Région archéologique : RA 336/305

Date de l'intervention : 12 février 2019 au 15 janvier 2020

N° intervention : 12230

N° d'affaire Archeodunum SA : 661

Thésaurus

Pavement, maçonnerie, fondation sur pieux, charpente, cloison, mur

Datation

Epoque moderne

Intervenants administratifs et contrôle scientifique

Etat de Vaud – Direction générale des immeubles et du patrimoine – Archéologie cantonale

Nicole Pousaz, archéologue cantonale

Yannick Dellea, archéologue, conservateur du patrimoine

Intervenants techniques et scientifiques

Direction des Travaux

Implenia SA

Kurt Lichsteiner, chef de projet

Marc Tostène, conducteur des travaux

Terrassement

Orlati SA

Joaquin Diaz Minguarro dit «Ximo», chef d'équipe

Implenia SA

Albino Viana Barcelos, contremaître

Investigation et documentation

Archeodunum SA, En Crausaz 10, 1124 Gollion

Pierre Hauser, directeur administratif et financier

Sébastien Freudiger, directeur opérationnel

Sandrine Oesterlé, archéologue, responsable d'opération (suivi et fouilles)

Christophe Chauvel, technicien de fouilles, responsable d'opération (sondages)

Christophe Henny, archéologue

Xavier Petit, archéologue

Sofia Raszy, archéologue

Lisa Patoureau, archéologue

Yann Buzzi, topographe

Alain Steudler, céramologue

Rédaction du rapport

Sandrine Oesterlé

DAO et mise en page

Sandrine Oesterlé, Yann Buzzi, Alexandre Moser, Aurèle Pignolet

Remerciements

Nous voulons avant tout remercier chaleureusement tous les archéologues qui ont participé à ce chantier dans des conditions parfois difficiles.

Nous tenons aussi à remercier particulièrement Monsieur Marc Tostène, pour son intérêt porté aux différentes découvertes et son aide dans le bon fonctionnement de cette opération. Nous adressons nos vifs remerciements à Madame Nicole Pousaz et Monsieur Yannick Dellea pour

leur soutien et leur confiance. Nos remerciements vont également aux collaborateurs des entreprises Implenia et Orllati, notamment Messieurs Joaquin Diaz Minguarro et Albino Viana Barcelos pour leur précieuse aide et leur disponibilité tout au long des travaux.

Notice scientifique

Une opération de surveillance et de fouille archéologiques s'est déroulée entre le 12 février 2019 et le 15 janvier 2020 dans le centre historique de Rolle, lors des travaux de terrassement liés à la construction d'un bâtiment commercial et locatif équipé d'un parking souterrain.

Malgré les nombreuses perturbations modernes, plusieurs vestiges ont été mis au jour datés du 16^e siècle et du 17^e siècle (datation dendrochronologique). Ainsi un bâtiment sur poteaux a été érigé en 1559 comprenant plusieurs espaces pavés. Puis en 1645 un mur mitoyen fondé sur pieux a été mis en place, délimitant ainsi la partie basse de la parcelle, et dessinant des espaces fermés au nord-est. D'après le cadastre le plus ancien datant de 1693, cet espace comprend une grande bassecour flanquée d'une écurie et d'un pigeonnier. Ces observations ponctuelles retracent ainsi une partie de l'histoire de la ville de Rolle à travers ses bâtiments et ses aménagements dès le 16^e siècle.

1 Introduction

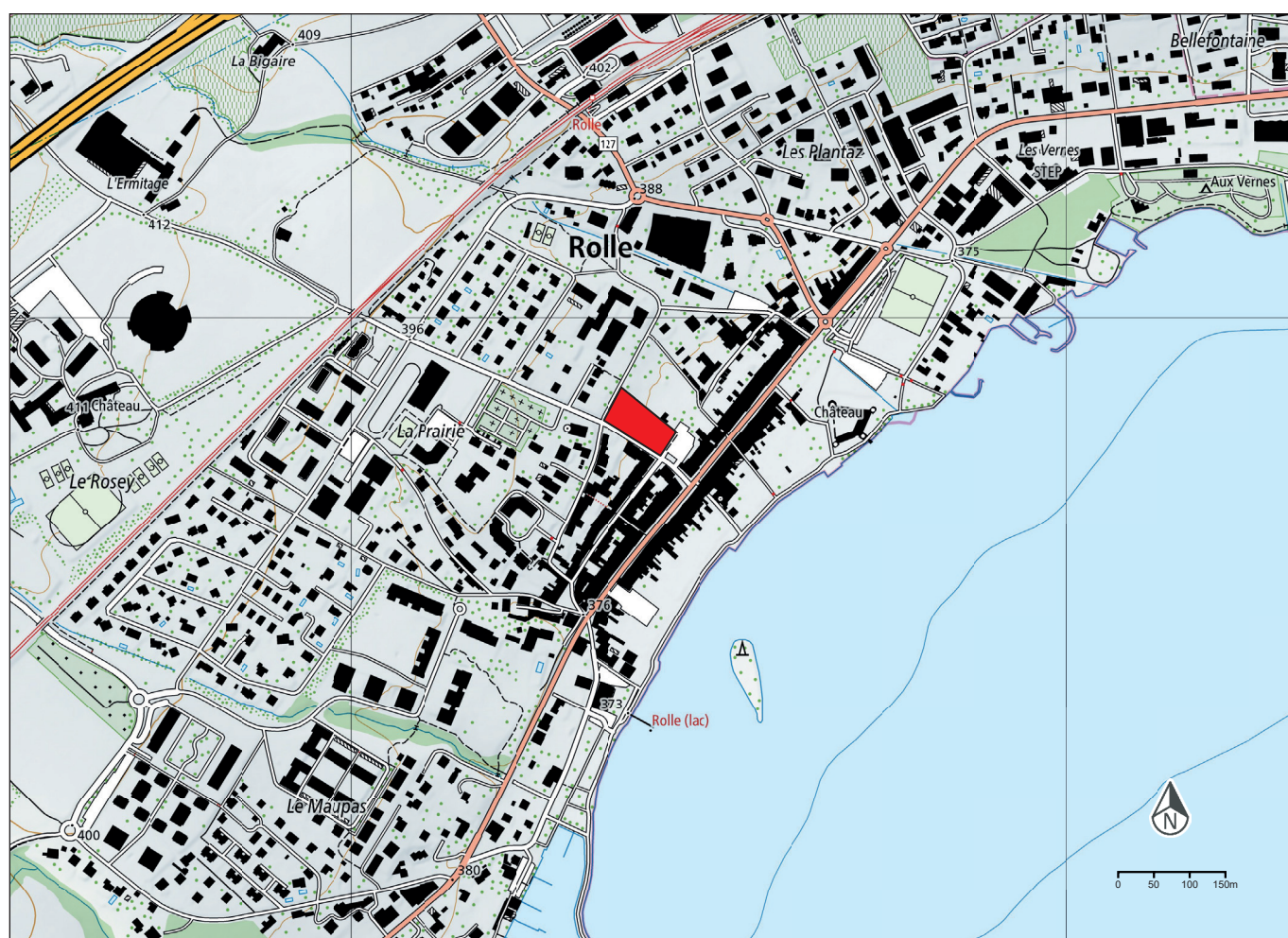
1.1 Cadre de l'intervention

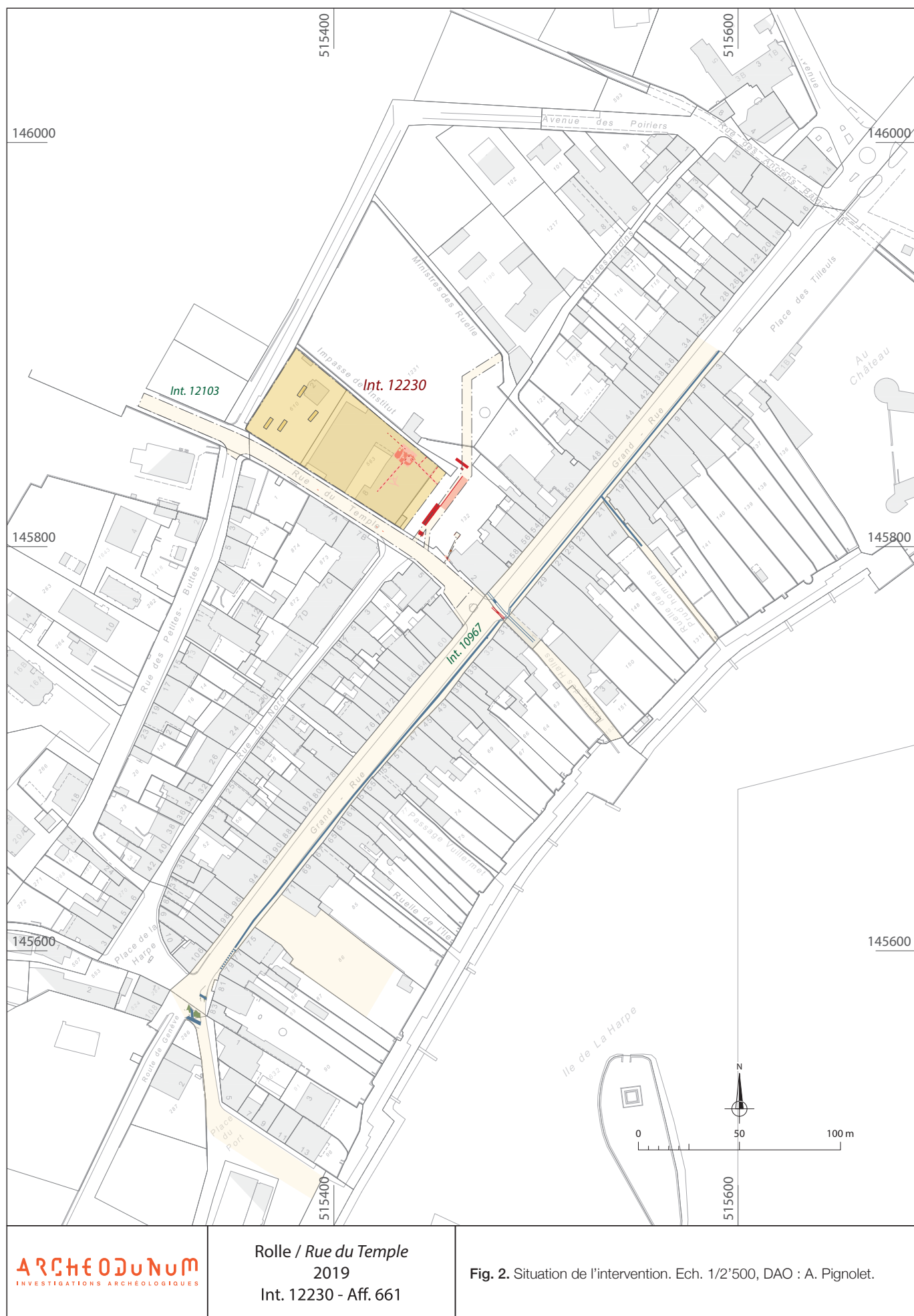
Les travaux de construction d'un bâtiment commercial et locatif équipé d'un parking souterrain ont conduit l'Archéologie cantonale (DGIP, Etat de Vaud) à prescrire un suivi archéologique (fig. 1 et fig. 2). En effet, les travaux prennent place au sein de la région archéologique

336/305, qui englobe l'ensemble du bourg médiéval fondé au 13^e siècle.

Confié à l'entreprise Archeodunum SA, le suivi archéologique a été réalisé entre juillet 2019 et janvier 2020.

Fig. 1. Plan de situation (éch. 1:10000), d'après Swisstopo, DAO : A. Pignolet.





1.2 Nature et profil du terrain

La ville de Rolle s'intègre dans le territoire de «La Côte», qui englobe la région située sur la rive nord-ouest du Lac Léman, entre le cours de la Promenthouse et la vallée de l'Aubonne, soit entre Prangins et Allaman¹. La ville de Rolle, fondée en 1319 sur la rive même du lac, était sujette aux crues saisonnières du Léman, qui n'a été régulé qu'en 1890. Le niveau du lac a fluctué à plusieurs reprises, comme en témoignent les terrasses de trois, dix et trente mètres observées déjà à la fin du 19^e siècle par François-Alphonse Forel. La plus récente (la terrasse de trois mètres), semble correspondre à la fin de la Préhistoire. Aujourd'hui, l'escarpement de La Côte domine de plus de 300 m la banquette lémanique entre Perroy et Gland. La molasse affleure ici et là mais la plus grande partie de La Côte est couverte de dépôts morainiques, qui atteignent une grande épaisseur vers les plateaux de Burtigny et Essertines, et ont donné lieu à de nombreuses exploitations d'argile et de graviers.

Ce relief est marqué par des ravins perpendiculaires creusés par des cours d'eau plus ou moins importants (**fig. 3**). Ces cours d'eau et torrents ont été progressivement canalisés au fil du temps. En effet, jusqu'au 20^e siècle, il a fallu mener une lutte constante contre leurs débordements en renforçant les berges et en plantant d'innombrables arbres appréciant l'eau.

Les observations effectuées lors de cette intervention archéologique ont mis en évidence des litages naturels d'origine lacustre constitués de sables fins à grossiers, de graviers et de galets (US 5 et US 9) dont l'épaisseur dépasse le fond de fouille. Des dépôts argileux et tourbeux (US 3 et US 26) contenant des restes organiques végétaux ont également été observés au sein de ces sables lacustres. Il s'agit vraisemblablement de dépôts progressifs d'origine naturelle en zone humide, trahissant la présence de marécages. Ces phénomènes géomorphologiques naturels ont été documentés sur l'ensemble du site (**annexe 1, fig. 4 à fig. 6**).

1 Cette notice est extraite de Bissegger 2012, p. 17 et p. 258.



Fig. 3. Carte géologique de Rolle et localisation de l'opération (éch. 1:10'000), d'après Swisstopo.



Fig. 4. Vue en coupe de l'aménagement de pieux St 17 et du substrat naturel constitué de litages sableux. Une couche tourbeuse est visible au sommet des sables lacustres.



Description des couches

- ① Ballaste, tout-venant avec à sa base un géotextile : Stabilisation du terrain.
- ②a Sables lités et oxydés beige gris à beige vert, meuble et instable.
- ②b Sables grossiers beige, meuble et instable.
- ②c Limons fin beige avec traces d'oxydation



Fig. 6. Stratigraphie D3, vue en direction du sud-ouest. Les pieux de fondations St 2 (à gauche) et le fossé St 4 (au centre) s'insèrent au sein des sables lacustres (US 5) contenant des dépôts organiques végétaux (US 3).

2 Etat des connaissances historiques et archéologiques²

Le bourg médiéval est essentiellement connu par les sources historiques et documentaires. En octobre 1261, les seigneurs de Mont-le-Grand, soit le chanoine de Lausanne Rodolphe, son frère le chevalier Ebal II et leur neveu Ebal III, veulent bâtir une ville au bord de l'eau dans le lieu appelé *Ruello*. Le château est construit vers 1264, un demi-siècle avant l'agglomération.

La forteresse est soumise en fief à Amédée V en 1291 et en 1293, la prise de Nyon consacre la suprématie de la maison de Savoie sur la région.

Le bourg médiéval a été fondé en 1319 par Amédée V de Savoie, à la suite d'un coup de force envers Louis II de Savoie. Il s'inscrit dans la politique d'extension de la dynastie sur la rive nord du Lac Léman qui débuta avec la prise de Moudon en 1207. Rolle est la dernière des villes neuves créées par la famille de Savoie en Pays de Vaud.

Le développement urbain de Rolle n'occasionne pas de tensions importantes, dans la mesure où sa faiblesse ne prêterait pas ses marchés voisins. En 1425, la bourgade est sinistrée à la suite d'un incendie puis rebâtie. Elle n'évolue guère jusqu'au 18^e siècle, période à laquelle elle connaît un essor important.

D'un point de vue urbanistique, Rolle comporte une large voie principale, la Grand-Rue, et une série de ruelles perpendiculaires à cet axe, dont la Rue du Temple. L'ensemble est ceint d'un fossé mais dépourvu de rempart. Une palissade en bois a toutefois été érigée par Amédée V en 1319. Rolle n'a donc pas souffert d'une pénurie de surface pouvant entraver son développement. Une grande partie des archives et donc des anciens plans cadastraux ont été détruits par les *Bourla-Papey* en 1802. Toutefois, les comparaisons entre les reconnaissances de 1339 (126 parcelles situées dans le périmètre de la ville) et

les plans cadastraux de 1693, 1779 et 1840-1842 indiquent une grande stabilité urbanistique.

Le pavage des rues est attesté depuis 1604, mais remonte certainement à une période antérieure. Il est restauré en 1651 et 1652, puis en 1782-1784 et pourvu d'un bombage afin de faciliter l'écoulement des eaux. Celui de la Grand-Rue est à nouveau remplacé en 1832.

Le bourg est fort méconnu sous l'angle de la recherche archéologique. A proximité immédiate, deux stations lacustres du Bronze final, très fortement érodées, sont attestées: la première, située dans la baie de Rolle, sous l'Île de la Harpe, la seconde à Fleur d'Eau³. La période romaine est représentée par une *villa* à la Combe⁴, ainsi que la Vy d'Etraz sur les hauts de la ville.

La rue du Port et la Ruelle des Halles ont fait l'objet d'un suivi archéologique des collecteurs d'eaux en 2012⁵. Ces investigations ont fourni un aperçu du réseau viaire entre la Rue du Port et la Grand-Rue, ainsi que d'importantes données sur l'évacuation des eaux aux 18^e et 19^e siècles. L'observation de la Ruelle des Halles a mis en évidence une canalisation et un lavoir, tous deux datés de la même période. Le niveau d'apparition des vestiges peut atteindre 2 mètres de profondeur par rapport au niveau de circulation actuel, dans ce secteur.

Entre 2013 et 2015, une campagne de surveillance archéologique s'est déroulée sur les tracés de la Grand-Rue, du Passage des Halles, de la Ruelle des Prud'homme et de la Rue du Port à la faveur du remplacement des services (fig. 2, INT 10967). Cette intervention a permis d'obtenir une vision inédite du sous-sol du centre historique de Rolle. Les résultats de ces observations ont confirmé la pérennité de la trame viaire depuis la fondation du bourg médiéval. Les collecteurs actuels empruntent également le même tracé

² Cette notice est extraite du rapport de surveillance archéologique Menna 2016, p. 9. Pour les sources bibliographiques, se référer à Bissegger 2008 et 2012.

³ Voir sur www.palafittes.org.

⁴ Weidmann 1985.

⁵ Laurent 2013.

que les six coulisses datées du 19^e siècle, mises au jour lors de cette opération. Entre la Place de la Harpe et la Rue du Port, les données de 2012 ont été complétées. Une canalisation du 18^e siècle rejoint une seconde canalisation mise en place entre 1693 et 1779, afin de canaliser un ruisseau à ciel ouvert. Au passage des Halles, un système d'évacuation des eaux a été mis au jour. Un ruisseau à ciel ouvert, caché en 1807, desservait les boucheries et s'écoulait vers le Lac par l'ancienne Rue du Port. Enfin, un fragment de frise d'époque gallo-romaine a été découvert en remploi dans les fondations d'une maison de la Grand-Rue, au n° 31.

En 2018, un suivi archéologique a été prescrit lors du réaménagement des services souterrains à la rue du Temple⁶ (fig. 2, INT 12103). Malgré l'exiguïté des fenêtres d'observation à disposition, plusieurs vestiges ont été mis au jour : des maçonneries, des sols pavés, un empierrément, un four à chaux et des couches de remblais. L'examen des cadastres du 17^e siècle a permis de restituer la fonctionnalité de la plupart de ces aménagements. Des

fondations maçonnées n'apparaissant sur aucun plan d'archives ont également été mises en évidence.

La grange, le bâtiment de corps de garde, la Tour, les pavés de la Rue du Temple et de la Place du Marché ont ainsi été partiellement découverts. Les maçonneries de ce bâti, composées de boulets et de blocs liés au mortier, s'implantent dans les sables lacustres. Des pieux verticaux et horizontaux sont insérés au sein de certaines fondations, érigées en terrain instable. Les couches anthropiques et géologiques observées de manière partielle ont permis de préciser la topographie du quartier.

Les anciens cadastres à disposition (datés de 1693, 1779 et 1840/1842) mettent en évidence l'évolution du quartier concerné par la surveillance archéologique : La Place du Marché et ses abords en direction du nord-est ainsi que la Rue du Temple (fig. 7 à fig. 9).

La trame urbaine de la ville actuelle semble déjà établie en 1693. Ainsi la Rue du Temple apparaît sous le nom «chemin public rendant de Rolle à Tartegnin». Elle rejoint la Place du Marché, puis la Grand Rue, nommée «Charrière publique». Au cœur de La Place du Marché de 1693 se

6 Oesterlé 2019.

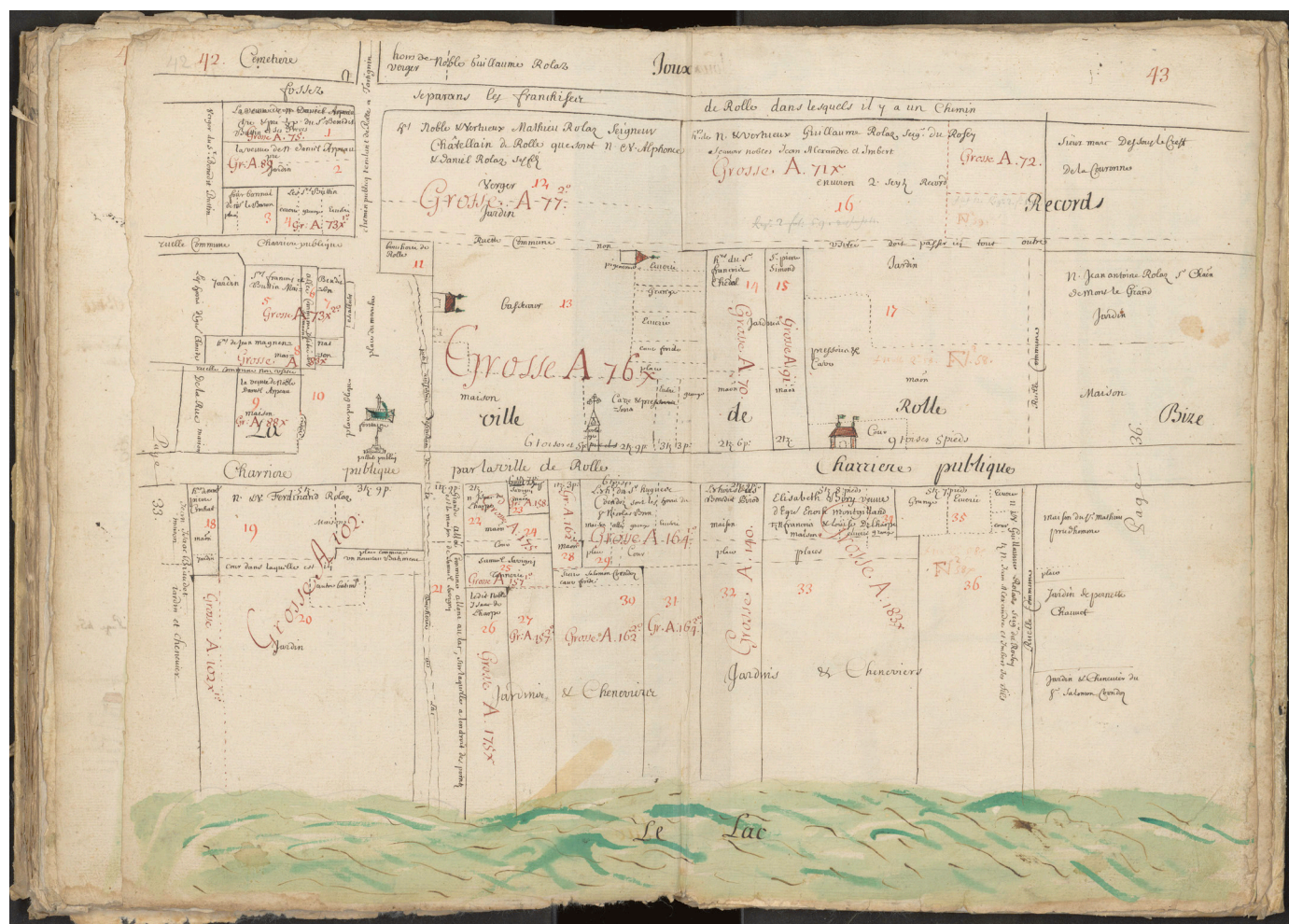


Fig. 7. Plan cadastral de Rolle, 1693. Archive cantonale, cote Gb 336/c, folio n° 3.





Fig. 9. Superposition du plan de l'intervention et du plan cadastral de Rolle de 1840-1842. Ech. 1/1'000, DAO: A. Pignolet.

Rolle / Rue du Temple
2018
Int. 12230 - Aff. 631

ARCHÉODUNUM
INVESTIGATIONS ARCHÉOLOGIQUES

trouve le Pilier Public. Les abords nord-est de la Place abritent plusieurs aménagements : une boucherie desservie par un ruisseau canalisé, une bassecour accessible par un portail, des écuries et granges, un pigeonnier et des jardins. Plus au nord-est se trouve la parcelle concernée par l'intervention déjà délimitée et qui abrite des jardins et des vergers. Un « fossé séparant les franchis(eur) de Rolle dans lesquels il y a un chemin » marque la séparation de ces vergers perpendiculairement à la Rue du Temple. Celui-ci a visiblement disparu en 1779, les jardins et vergers se transformant en jardin de plaisance, avec bassin central et allées bordées de haies. En 1840-1842, le cadastre ne montre pas de modification majeure : La boucherie, la Grange et les jardins de plaisance sont encore présents. Le Pilier public a cédé sa place à la fontaine encore présente aujourd'hui.

3 Mode opératoire et enregistrement des données

L'opération archéologique a porté sur l'ensemble de la parcelle 563. La topographie du site a conduit la prescription des sondages sur la moitié nord-ouest, qui présente une grande surface herborisée en pente régulière (**fig. 10**). Les sondages, au nombre de quatre, se sont déroulés en février 2019 après le terrassement initial du projet de construction. L'humus sommital n'a ainsi pas été observé et a laissé place à une couche de tout-venant moderne. L'instabilité du terrain et les difficultés rencontrées lors de la documentation des sondages ont précipité la transformation du mode opératoire des investigations archéologiques en suivi de terrassement dès le mois de juillet 2019 (**fig. 11** et **fig. 12**). Au mois d'octobre de la même année, des vestiges ont été mis au jour et une fouille archéologique a été prescrite. Les travaux de construction étant en cours, il a donc été décidé de délimiter des zones à libérer progressivement afin de conserver un flux tendu d'activité pour les différentes entreprises engagées sur le terrain (**fig. 13**). Les vestiges ont donc été documentés en plusieurs étapes, ne permettant pas de proposer une vision d'ensemble directement sur le site. Le travail de post-fouille en produira toutefois une version restituée.

L'ensemble du terrassement a été effectué au moyen de pelles mécaniques à godet lisse. Les conditions difficiles du chantier, notamment en raison des remontées d'eau et des dispositifs de sécurité (palplanche, étais et blindage) ont compliqué le travail de surveillance (**fig. 14**). Les couches archéologiques encore en place n'étaient conservées que sur de très faibles surfaces, fortement perturbées par les travaux d'aménagements d'époque récente. Ces couches ont pu être observées et documentées, de manière parfois épisodique. Malgré ces inconvénients, des données précieuses ont été acquises sur l'aménagement urbain entre le 16^e et le 17^e siècle.

La documentation s'est majoritairement appuyée sur la réalisation de 6 colonnes stratigraphiques (**fig. 15**,

annexe 1) et de 8 relevés graphiques (**annexe 2**), accompagnés de 334 photographies (**annexe 3**). Au total, 10 structures et deux couches anthropiques ont été enregistrées (**annexe 4**). Le mobilier est relativement pauvre; il comptabilise seulement 16 tessons de céramique issus du même individu (US 6) (**annexe 5**). Les pieux de bois n'ont pas été conservés après les analyses menées par le Laboratoire Romand de Dendrochronologie (**annexes 6 et 7**).

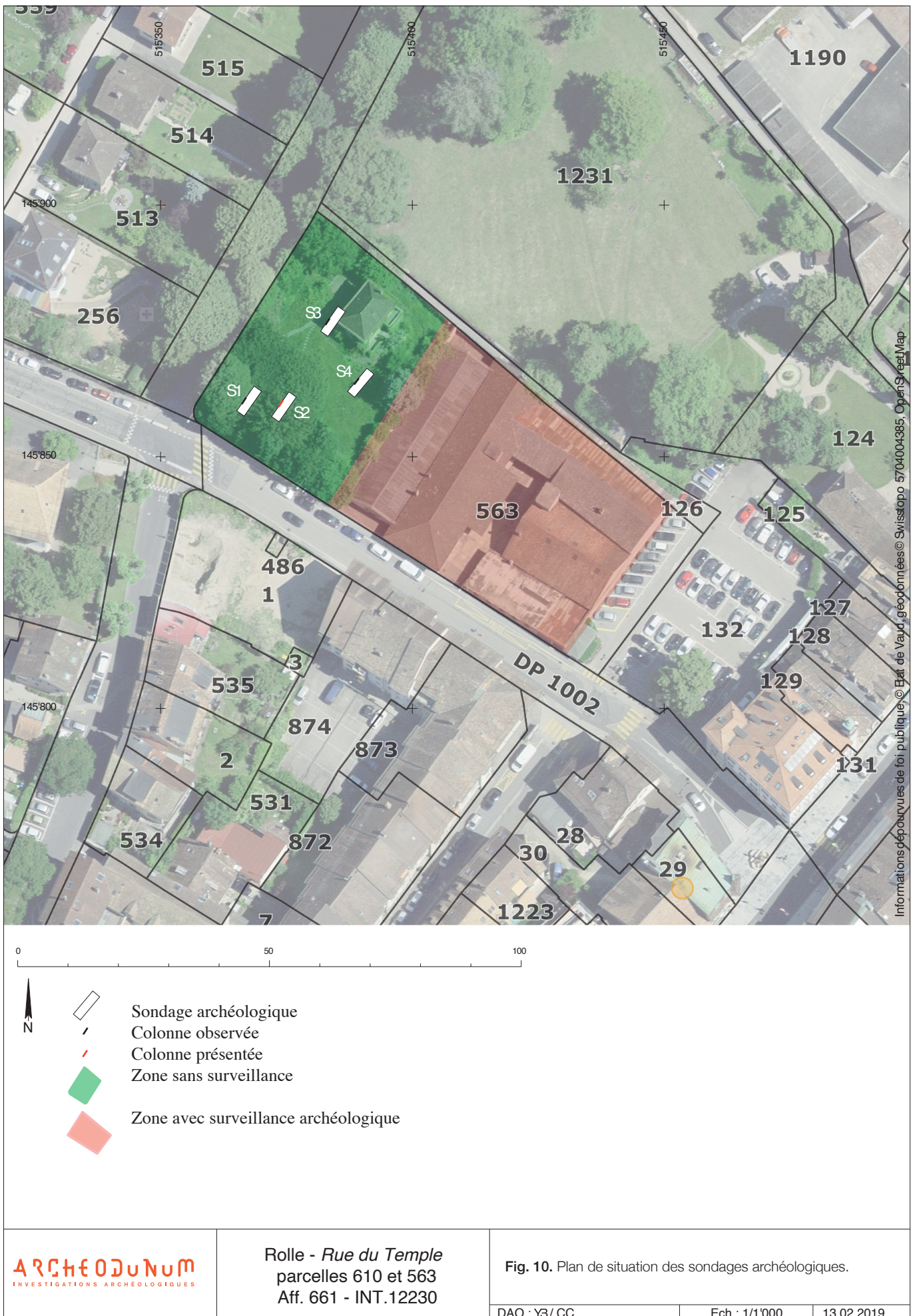
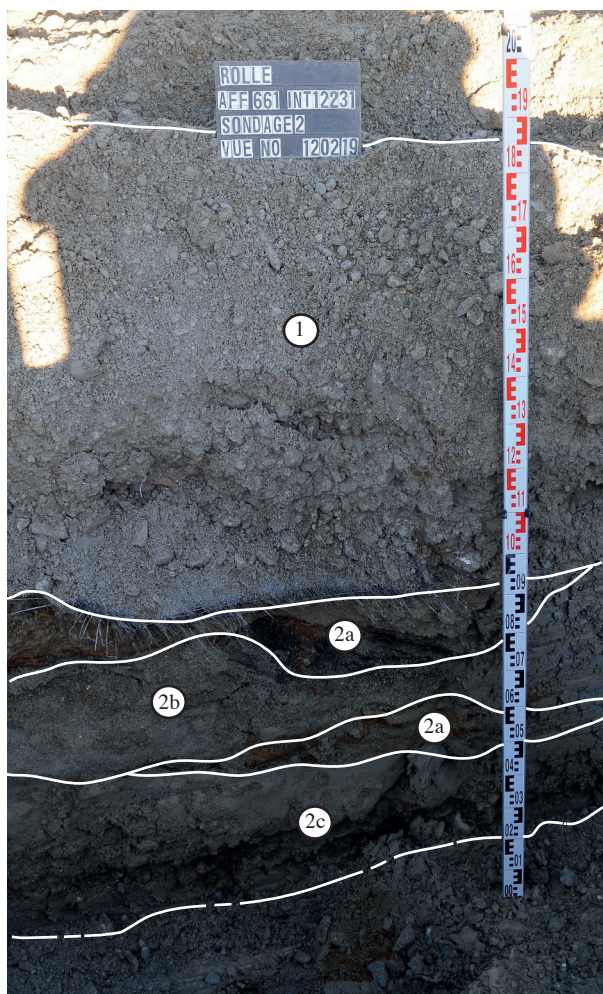




Fig. 11. Circonstances d'intervention de la campagne de sondages.



Description des couches

- ① Ballaste, tout-venant avec à sa base un géotextile : Stabilisation du terrain.
- ②a Sables lités et oxydés beige gris à beige vert, meuble et instable.
- ②b Sables grossiers beige, meuble et instable.
- ②c Limons fin beige avec traces d'oxydation.

Séance Archéologie du 06.12.19,

Zone 1 : Rangement de la zone par Implenia Travaux Spéciaux lundi 09.12.19
Décapage jusqu'au géotextile par Orllati lundi 09.12.19
Archéologie mardi 10.12.19 (Mise à disposition d'une petite pelle par Implenia Travaux Spéciaux)

Zone 2 : A convenir à la suite de la zone 1.

Zone 3 : Semaine 02. Rangement de la zone par Orllati. Terrassement par Orllati

Accès par Escalib, pose par ITS sur terrassement sous 2^{ème} rang de butons

Passage piéton supprimé, Zone libérée par l'archéologie pouvant être talutée.

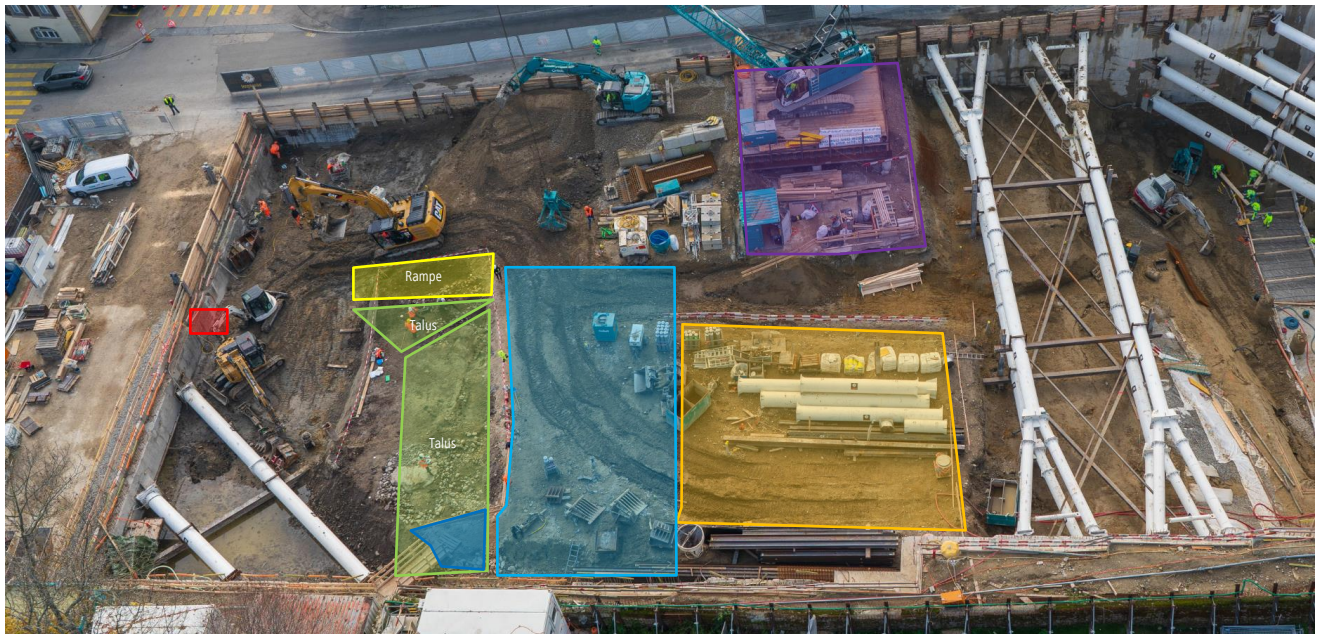


Fig. 13. Planning des zones archéologiques.



Fig. 14. Vue aérienne du chantier en janvier 2020.



Fig. 15. Emplacement des sondages et des relevés stratigraphiques.
Ech. 1/1'000, DAO: A. Pignolet.

Rolle / Rue du Temple
2019
Int. 12230 - Aff. 661

4 Résultats

Cette campagne de suivi a livré plusieurs traces concrètes d'occupation : un bâtiment sur poteaux, un mur sur fondations de pieux, un fossé et des drains. (fig. 16). Ces faits archéologiques sont apparus sous les remblais modernes et sont implantés dans les couches naturelles (tourbe, sables lacustres). Les vestiges se concentrent dans la partie nord-est du chantier. Le suivi archéologique a porté sur l'ensemble du site et a mis en évidence cette zone livrant des vestiges, certes impactés par les perturbations modernes, présentant toutefois une conservation suffisante pour permettre une documentation (fig. 17). Cette partie du chantier est donc devenue une zone de fouilles archéologiques (fig. 18 et fig. 19).

4.1 L'aménagement antérieur à 1560

Le fossé St 4

Le fossé St 4 a été observé de manière incomplète dans la zone nord-est du site sous le sol St 7 appartenant au bâtiment construit en 1560. Il s'agit d'un creusement de 50 cm de profondeur et 80 cm de largeur, dont la vision en plan a été perturbée par le chantier en cours. Sa longueur est donc inconnue (fig. 6 et fig. 20). L'hypothèse la plus probable est qu'il suit une orientation dictée par la pente naturelle de la parcelle, ayant conditionné la trame de la plupart des aménagements postérieurs, soit nord-ouest/sud-est. Sa fonction pourrait être liée à la couverture végétale supposée d'une grande partie de cette parcelle ayant perduré pendant plusieurs siècles. Une fonction drainante est ainsi proposée dans le cadre de ce rapport.

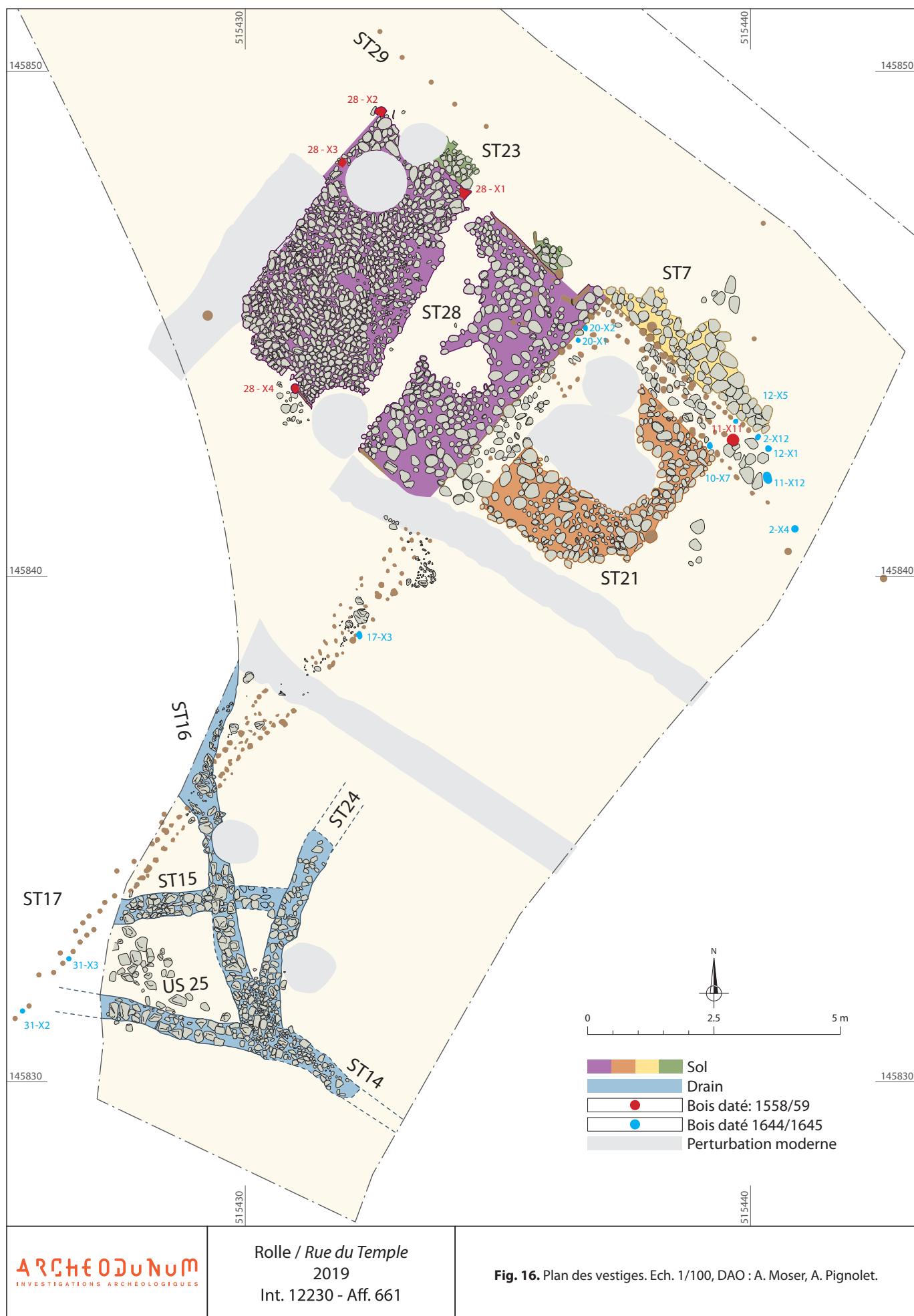


Fig. 16. Plan des vestiges. Ech. 1/100, DAO : A. Moser, A. Pignolet.

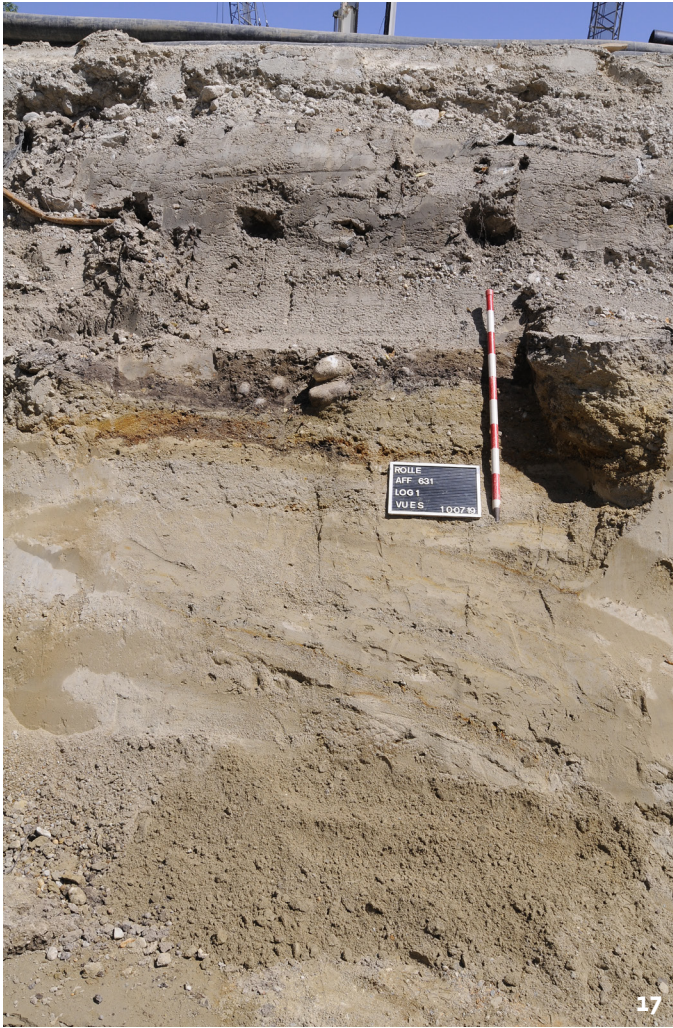


Fig. 17. colonne stratigraphique 1 : Une épaisse couche de remblais modernes recouvre une faible couche archéologique qui repose sur les litages de sables lacustres.

Fig. 18. Délimitation d'une des zones archéologiques.

Fig. 19. Vue aérienne de la zone archéologique avec les sols pavés (St 7, St 21, et St 28) à droite, les murs fondés sur pieux (St 2 et St 17) et les drains à gauche.

Fig. 20. Stratigraphie D2, vue en direction du nord-ouest. A gauche, le fossé St 4 inséré au sein des sables lacustres (US 5) contenant des dépôts organiques végétaux (US 3).



4.2 Les vestiges du 16^e siècle

4.2.1 Bâtiment B1

Un bâtiment composé d'une ossature de bois (poteaux porteurs et planches verticales) et de sols pavés a été mis au jour lors de cette intervention, reposant sur les sables naturels (US 5) (**fig. 21**).

4.2.2 Les sols

Les sols se présentent sous la forme de galets et boulets juxtaposés, formant une surface plane. Quatre espaces différents ont pu être distingués, de par le choix des modules de galets les constituant (moyen et gros modules) et de par l'observation des effets de parois et des cloisons encore en place.

4.2.3 St 28

L'espace St 28 présente le meilleur état de conservation et la plus grande aire d'observation, soit 25 m² (**fig. 19**, **fig. 22**, **fig. 23**). Il se compose de galets (10 cm à 20 cm) juxtaposés formant une surface plane à 376,92 m d'altitude (US 5). Le sol a été impacté par plusieurs perturbations modernes en béton. Il se trouve contigu avec l'espace St 21 au sud-est et avec l'espace St 23 au nord-est. Les séparations entre ces espaces sont bien visibles. La présence de poteaux et de cloisons en témoigne (**fig. 24** et **fig. 25**).

4.2.4 St 21

St 21 présente une aire de 16 m² couverte de galets et boulets (20 cm à 30 cm) et ceinte de poteaux (**fig. 26**). La surface se situe à la même altitude que St 28, bien que plus irrégulière (variation de 10 cm). Les planches de cloisons sont absentes, cependant le poteau 11-X11 présente des encoches témoignant de ce mode de construction (**annexe 7**, p. 9). Les espaces intermédiaires avec St 28 et St 7 ont été perturbés par l'insertion de pieux de fondation destinés aux murs St 2 et St 17 (**fig. 27**).

St 7

L'espace St 7 n'a été observé que partiellement en bordure de St 21, sur une aire de 4 m² (**fig. 28** et **29**). Les mesures de sécurité liées au chantier ont dicté cette documentation incomplète. Ce sol, composé de boulets de 20 cm à 40 cm agencés sur une surface plane à 376,82 m d'altitude, se poursuit en direction du nord-est.



Fig. 22. le sol empierré St 28, vue aérienne.

Fig. 23. Les importantes perturbations modernes (éléments en béton) impactant le sol St 28.

4.2.5 St 23

L'espace St 23, au même titre que St 7, présente une vision incomplète de son étendue (**fig. 30**). Il s'agit de galets et boulets (10 cm à 20 cm) juxtaposés en deux emplacements recouvrant au total à peine 2 m² (altitude semblable à St 7, soit 376,82 m). Au point de convergence entre les quatre espaces pavés, un aménagement de poutres formant un angle droit a été documenté. Cette construction semble se développer au sein de St 23, en direction du nord-est. La vision partielle due aux contraintes de fouilles et aux mesures de sécurité ne permet que de proposer une restitution hypothétique. En tenant compte de l'environnement horticole et agricole désigné par les anciens cadastres, cette installation pourrait être identifiée comme un abreuvoir ou un bassin.

4.2.5.1 Mode de construction

L'ossature de bois se présente de la manière suivante: six poteaux porteurs scindent le bâtiment, destinés probablement

au soutien d'une charpente et à la fixation des parois en bois constituées de planches verticales (fig. 31 à 33). Ce mode de construction est fréquent, et a par exemple été mis en évidence récemment dans le canton de Berne, à Thunstetten (fig. 34). Dans ce bâtiment bernois, l'ossature de bois est également associée à un sol composé d'un radier de boulets. A Rolle, la faible fenêtre d'observation des espaces pavés au nord-est ne permet pas de déterminer la couverture de ceux-ci, aucun poteau n'y a été observé dans leur périphérie. La toiture pourrait ainsi recouvrir uniquement les espaces St 28 et St 21. Les espaces St 23 et St 7 pourraient donc être associés à des aménagements extérieurs. Le mode de construction des sols pourrait suggérer l'existence d'un plancher les recouvrant, à l'image des aménagements connus de cette période. Dans le canton de Neuchâtel par exemple, ce dispositif a été observé dans le canal de Cortaillod en 2019 (fig. 35). Bien que l'architecture soit ici dévolue à une fonction hydraulique, évidemment différente des constructions de Rolle, ce modèle présente toutefois une similarité dans l'assemblage des éléments qui le constitue.

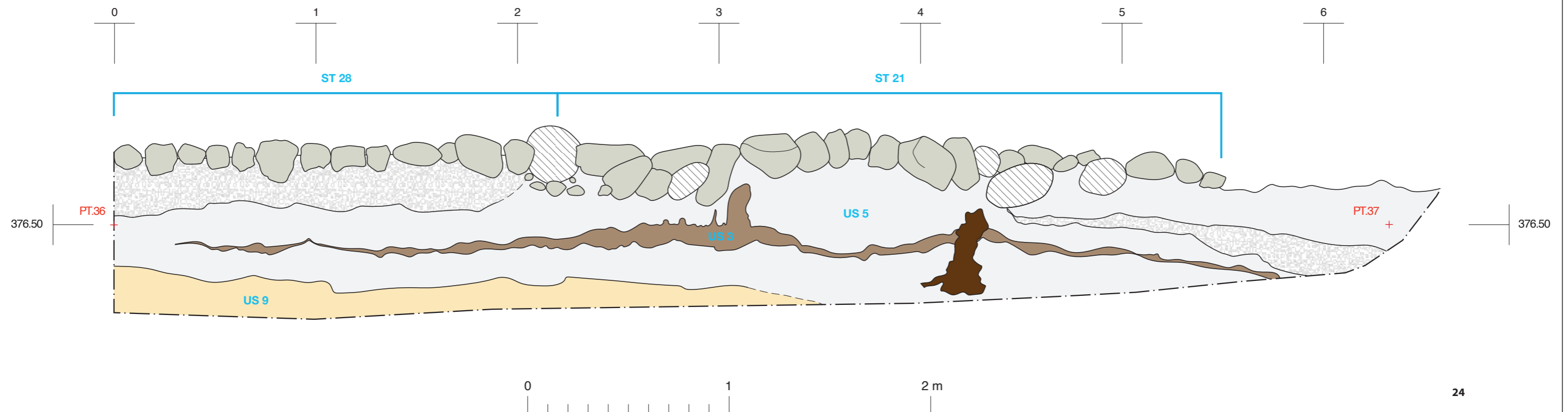
4.2.5.2 Datation et fonction

La date de construction de ce bâtiment a pu être établie par la dendrochronologie, sur la base de cinq poteaux : 28-X1, 28-X2, 28-X3 et 11-X11 (annexe 7). Ceux-ci ont tous été abattus à la même période, soit entre l'automne et l'hiver de la fin de l'année 1558 et du début de l'année 1559. Aucune trace de réemploi ou de stockage n'ont été observées sur ces pieux, qui ont donc directement servi à la fondation de ce bâtiment. Les sols de galets sont constitués de différents modules, et présentent tous des surfaces planes qui auraient pu être surmontées d'un plancher, bien qu'aucune trace de ces aménagements n'ait été mise en évidence.

Le cadastre de la ville de Rolle le plus ancien datant de 1693, la fonction de ce bâtiment ne peut pas être attribuée de manière affirmative. Il évoque cependant une occupation de la parcelle de type horticole (verger, jardin) et agricole (écurie, pigeonnier, grange) (fig. 7). Il est envisageable que ces activités aient été ancrées antérieurement et que ce bâtiment puisse présenter les mêmes fonctionnalités.

Les constructions postérieures (un mur mitoyen érigé en 1645) mises en évidence lors de cette intervention ont impacté ce bâtiment. En effet, l'angle de ce mur fondé sur pieux (St 2 et St 17, voir *infra*) s'insère au sein de ce bâtiment. Il semble que le plan de construction de B1 ait été respecté et si l'on suppose l'existence de parois entre les espaces St 21, St 28 et St 7, celles-ci auraient été pérennisées par l'érection de ce mur. Cependant, il semble difficile de concevoir une construction de mur à travers un

bâtiment sans le détériorer. B1 était-il effondré en 1645 ? Le cadastre de 1693 indique bien la présence d'un édifice à cet emplacement, cependant les sols supposés en lien avec le mur mitoyen n'ont pas été observés en raison de l'arasement des vestiges. En effet, le mur mitoyen n'a été observé que dans ses fondations et non dans son élévation. Les sols de B1 se trouvant au même niveau que ces fondations, il semble peu probable qu'ils aient perduré en 1645. Le bâtiment a donc visiblement été abandonné et recouvert par une autre construction. La très faible puissance stratigraphique des vestiges due à l'arasement occasionné par les remblais modernes ne peut pas fournir plus de renseignements à ce sujet.



24



25



Fig. 26. L'empierrement US 21 et un élément de béton moderne. Au premier plan, un poteau de charpente du bâtiment B1. A droite, la fondation de pieux St 2, transperçant l'empierrement.

Fig. 27. Vue en plan de la fondation de pieux St 2 et de l'empierrement St 21. En direction du nord-est.

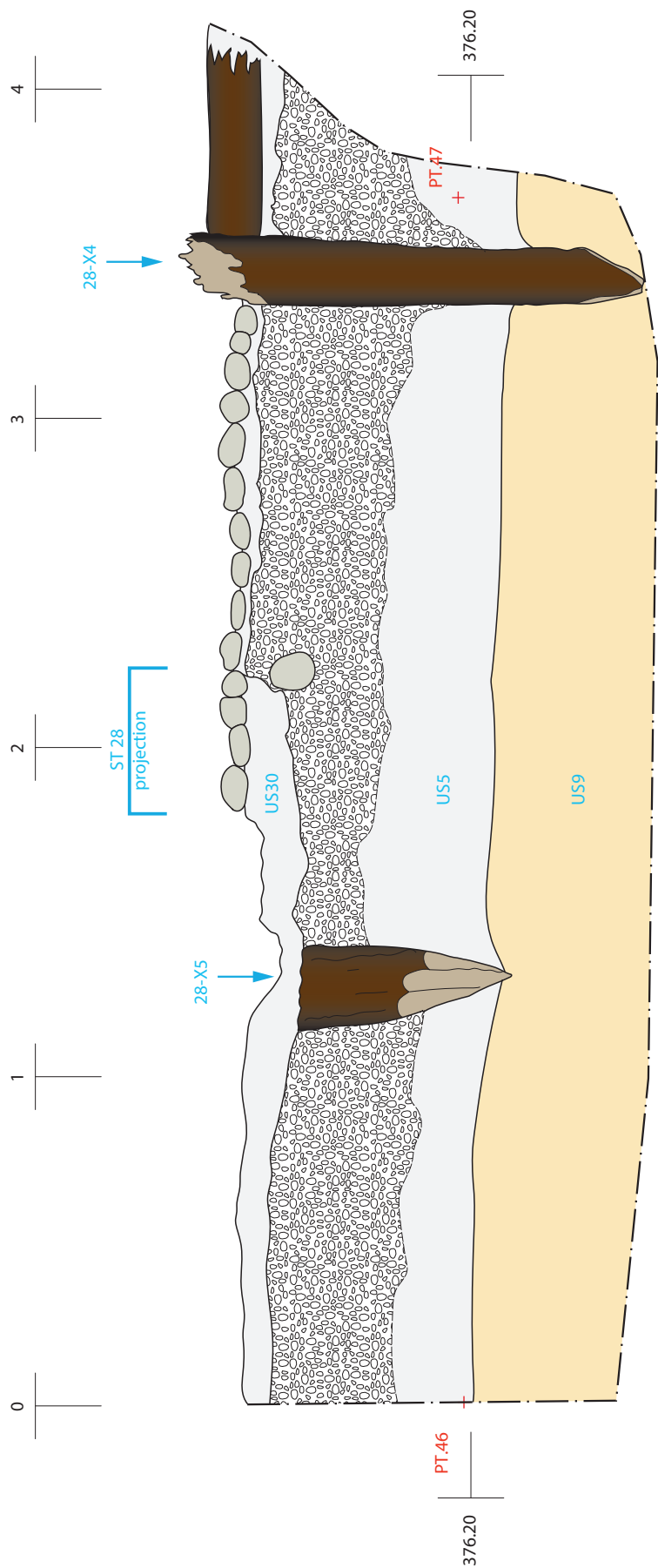
Fig. 28. Dégagement du sol St 7.

Fig. 29. Vue en plan du sol St 7 à gauche et des pieux St 2 au centre.

Fig. 30. Les empierrements St 19 et St 23, vue en plan en direction du sud-ouest.

Fig. 31. Détail des pieux 28-X2 et 28-X3.

Fig. 32. Stratigraphie D8, le sol St 28 et un poteau de charpente. Vue en direction du nord-est.



ARCHEODUNUM INVESTIGATIONS ARCHÉOLOGIQUES	Rolle - Rue du Temple 2019 Aff. 661 - INT. 12230	Fig. 33 Stratigraphie D8, vue en direction du nord-est.	
		DAO : AM	Ech : 1/20 13.05.2020



Fig. 34. Exemple de construction en bois sur radier de galets et boulets. Les parois sont constituées de planches verticales insérées et fixées par des poutres verticales. 15^e/17^e siècle. Tiré de Herrmann 2020, fig. 70, p. 181.



Fig. 35. Exemple de plancher sur radier de galets à Cortaillod. 16^e/18^e siècle. Tiré de Plumettaz et Langenegger 2019, fig 56, p. 239.

4.3 Les vestiges du 17^e siècle

Quatre fondations sur pieux, implantées dans le substrat géologique, ont été mises en évidence. Leur sommet est arasé et recouvert par des remblais modernes.

4.3.1. Le mur mitoyen St 2 et St 17

St 2

Un alignement de pieux (St 2) implantés verticalement dans les sables lacustres (US 5) a été mis au jour dans la partie nord-est du chantier (fig. 16). Cet aménagement, qui suit une orientation et une pente sud-est/nord-ouest, a été observé sur une longueur d'environ 20 m, entre 375,65 m et 376,65 m d'altitude. Il semble se poursuivre au-delà des limites de fouilles. Cependant, la documentation n'a pu porter que sur une portion d'environ 4 m, le reste ayant été détruit par le terrassement (fig. 36). Cette portion détruite a été restituée grâce aux quelques pieux encore en place, après le terrassement.

Cet aménagement d'une largeur maximale de 90 cm se compose de deux rangées de pieux régulières externes serrées (US 10 et US 12, intervalle de 2 cm à 4 cm) et d'un bourrage interne de pieux (US 11) visiblement aléatoire (fig. 24, 27 et 37). Les pieux sont conservés sur une longueur variable entre 30 cm et 120 cm. Ils sont tous de même essence (sapin) et leur facture est identique: extrémité taillée en pointe et diamètre oscillant entre 15 cm et 20 cm (fig. 37 et 38).

Le sommet est fortement arasé par les remblais modernes, cependant, des traces de mortier et quelques blocs ont été observés, ce qui indique l'existence probable d'une maçonnerie soutenue par cette fondation de pieux. Ce mode de construction a été mis en évidence sur la parcelle voisine en 2019⁷, il s'agit visiblement d'un aménagement similaire (fig. 40).

St 17

St 2 forme un angle droit avec St 17, qui présente le même mode de construction. St 17 est un aménagement de pieux implantés verticalement dans les sables lacustres (US 5), qui suit une orientation nord-est/sud-ouest (fig. 4, 16, 41 et 42). Il a été observé sur une longueur de 25 m à une altitude située entre 376,90 m et 376,85 m. Sa documentation jusqu'aux limites de fouilles n'a pas été possible en raison des nombreuses perturbations l'ayant détruit. Cependant, cette construction semble se poursuivre au-delà des limites de fouilles. Cet aménagement d'une largeur oscillant entre 50 cm et 90 cm se compose de rangées de pieux régulières (intervalle de 8 cm à 15 cm) et plus aléatoires. Les pieux présentent un état de conservation (entre 30 cm et 100 cm), une essence de bois (sapin) et une facture (extrémité taillée en pointe et diamètre oscillant entre 15 cm et 20 cm) semblables aux pieux de l'aménagement St 2.

La date de construction de ce mur formant un angle a pu être établie par la dendrochronologie, sur la base de onze poteaux (annexe 7). Ceux-ci ont tous été abattus à la

⁷ Oesterlé 2019, p. 11.



Fig. 36. Destruction des vestiges.



Fig. 37. St 2, inventaire des pieux.



Fig. 38. St 2, rangées US 10, US 11 et US 12 inventaire des pieux.



39



40

Fig. 39. St 2 (US 10, US 11, US 12). Echantillon sur pieux en vue des analyses dendrochronologiques.

Fig. 40. Intervention 12103 de 2018, vue en coupe de la maçonnerie fondée sur pieux découverte sous la place du Marché (St2).

Fig. 41. Rangée de pieux US 31. Stratigraphie, vue en direction du nord-ouest.

Fig. 42. Détail des pieux US 31. Stratigraphie, vue en direction du nord-ouest.



41



42

même période, soit entre la fin de l'année 1644 et le début de l'année 1645. Ces pieux ne présentent pas de traces de réemploi et ont directement servi à la fondation de ce mur.

Le cadastre de la ville de Rolle de 1693 fournit des indications quant à la fonction de cet aménagement (fig. 7). Il s'agit visiblement d'un mur mitoyen, formant un quadrilatère dans la partie basse de la parcelle, rejoignant le mur perçu en 2018 et délimitant un espace horticole (jardin), séparé distinctement du verger présent dans la partie haute. Si l'on compare les altitudes des bases de pieux de fondations des murs parallèles mis au jour en 2018

(INT 12103-St 2) et en 2019 (INT 12230-St 17) on obtient une pente relativement faible (1,1%) alors que la pente naturelle de la parcelle et de la Rue du Temple se trouve assez prononcée (6,25%). La construction de ce mur mitoyen est ainsi probablement en lien avec des travaux de nivellement permettant de créer un espace plane et propice aux travaux agricoles environnants. Cependant, l'existence du bâtiment de 1559 présentant des aires de sol étendues suggère qu'un nivellement avait déjà été effectué à cette période.

4.3.2 Les murs perpendiculaires St 32 et St 33

St 32 et St 33 sont des alignements de pieux restitués en raison de leur destruction lors du terrassement (fig. 16). Leur documentation s'est donc limitée à des mesures topographiques des quelques pieux encore en place. St 32 et St 33 sont des alignements de pieux implantés verticalement dans les sables lacustres (US 5). Ils sont parallèles et orientés nord-est/sud-ouest, formant des angles droits avec le mur mitoyen St 2 et délimitant ainsi un espace fermé. La facture des pieux est similaire à St 2 et St 17, soit des pieux de sapin taillés en pointe, conservés sur une longueur maximale de 100 cm.

D'après le cadastre de 1693, ces locaux correspondent à des bâtiments agricoles (écurie et grange).

4.4 Les vestiges non datés

4.4.1 L'alignement de piquets St 29

Huit piquets plantés verticalement dans le substrat naturel (US 5) ont été découverts lors de cette intervention (fig. 16, fig. 43). Cet alignement, orienté nord-ouest/sud-est, a été suivi sur une longueur de 12 m et semble se poursuivre au-delà des limites de fouille.

Les piquets sont de section cylindrique, taillés en pointe et mesurent entre 30 cm et 80 cm de longueur. Certains pieux semblent manquants, cependant cinq piquets permettent de restituer un intervalle régulier de 60 cm. Il

pourrait s'agir d'une barrière, liée à la vocation agricole de la parcelle.

Le faible taux de cernes sur ces piquets n'a pas pu permettre d'obtenir une datation par dendrochronologie. Cependant l'aspect récent du bois indique une possible attribution à l'époque moderne, postérieure aux vestiges présentés plus haut.

4.4.2 Les drains St 14, St 15, St 16, St 24

Quatre drains ont été mis au jour, constitués de galets et de blocs empierrés sur une largeur moyenne de 50 cm (fig. 16 et 19). L'orientation de ces structures semble liée à la pente naturelle du terrain, soit parallèle ou perpendiculaire. Ceux-ci se rejoignent dans la partie septentrionale de la zone de fouille. Aucun mobilier datant n'a été récolté au sein de ces structures. Cependant, la vocation drainante semble nécessaire sur une zone agricole présentant une pente. Or, il a été mis en évidence que la zone d'observation de ces drains a été nivelée en 1645 lors de la construction du mur mitoyen (voir en 1559 si le terrassement est lié au bâtiment B1). Ces drains trouveraient donc leur raison d'être avant ces aménagements.

4.5 Les couches anthropiques

Le remblai US 6

Deux couches anthropiques ont été mises en évidence lors de cette campagne de surveillance (fig. 5 et 6). La couche



Fig. 43. Piquets constituant l'aménagement St 29.

US 8 a été observée uniquement en coupe, sous le sol pavé St 7 et est constituée d'un limon sableux à tourbeux gris-brun foncé, hétérogène et meuble, contenant des graviers et des tessons de céramique. Il s'agit probablement d'un remblai lié à la mise en place du sol St 7. Les 16 tessons de céramique appartiennent au même individu, soit un pot à fleur daté de l'époque moderne. Cette typologie étant commune, une datation plus précise n'a pu être établie⁸.

La couche US 25

Une concentration de blocs et de boulets pris dans une matrice limoneuse, brun foncé et compacte a été observée entre les drains St 14, St 15 et St 16 (fig. 16 et 18). Le niveau d'apparition correspondant à celui des drains qui la jouxte, cette couche pourrait s'apparenter à une fosse d'épierrement. Les perturbations modernes ainsi que les contraintes des travaux n'ont pas permis d'observer l'étendue de cette couche, ni confirmer son interprétation. Aucun mobilier permettant d'en déterminer la datation n'est associé à cette couche.

8 Communication orale de A. Steudler, Archeodunum SA.

5 Synthèse et conclusion

Malgré l'exiguïté des fenêtres d'observation à disposition dues aux nombreuses perturbations modernes et aux contraintes des travaux en cours, plusieurs vestiges du 16^e siècle et du 17^e siècle ont pu être mis au jour (datation obtenue après examen dendrochronologique). Ainsi un bâtiment sur poteaux a été érigé en 1559⁹ comprenant plusieurs espaces aux sols pavés. Son ossature de bois se compose de poteaux porteurs en sapin, tous abattus entre l'automne et l'hiver 1558. Les cloisons sont constituées de planches assemblées et fixées verticalement dans les encoches des poteaux verticaux. La vocation horticole et agricole de la parcelle attestée en 1693 par le premier cadastre de la ville indique probablement la fonction de ce bâtiment. Il est en effet envisageable que ces activités aient été établies préalablement.

En 1645 un mur mitoyen fondé sur pieux¹⁰ est ensuite mis en place, délimitant ainsi la partie basse de la parcelle et marquant durablement la topographie des lieux. Deux murs lui sont accolés, dessinant des espaces fermés au nord-est. D'après le cadastre de 1693, cet espace comprend une grande bassecour flanquée d'une écurie et d'un pigeonnier. Les vestiges de ce bâti n'ont pu être reconnus.

Ces observations ponctuelles retracent ainsi une partie de l'histoire de la Ville de Rolle à travers ses bâtiments et ses aménagements dès le milieu du 16^e siècle.

⁹ Aucune trace de réemploi ou de stockage n'ont été observées sur ces pieux, qui ont donc directement servi à la fondation de ce bâtiment

¹⁰ idem

6 Bibliographie

Bissegger 2012

BISSEGER (P), *Les monuments d'art et d'histoire du canton de Vaud, Rolle et son district*, tome 7, Société d'histoire de l'art en Suisse, Berne 2012.

Bissegger 2008

BISSEGER (P), «Une opération coup de poing sur La Côte: la fondation de Rolle en 1319» in BOCK (D) et LUTHI (D), *Petit précis patrimonial*, Etudes lausannoises d'histoire de l'Art n°7, Edimento, Lausanne, 2008.

Herrmann 2020

HERRMANN (V), «Thunstetten BE, Kirchgasse 36», in *Annuaire d'Archéologie Suisse*, volume 103, 2020, pp. 181-182.

Laurent 2013

LAURENT (C), *Rolle, Rue du Port, Ruelle des Halles. Suivi archéologique des collecteurs EU/EC*. Rapport de surveillance, Epalinges, 2013.

Menna 2016

MENNA (F), *Rolle, Grand-Rue, Passage des Halles et Ruelle des Prud'hommes*, Rapport de surveillance archéologique, Gollion, 2016.

Oesterlé 2019

OESTERLE (S.), *Rolle, Rue du Temple*, rapport de suivi archéologique, Gollion, 2019.

Plumettaz et Langenegger 2019

PLUMETTAZ (N) et LANGENEGGER (F), «Cortailod NE, Vers le Moulin», in *Annuaire d'Archéologie Suisse*, volume 102, 2019, pp. 238-239.

Weidmann 1985

WEIDMANN (D), *Rolle, La Combe*, RHV 1985, p. 141-142.

7 Annexes

Annexe 1 : Colonnes stratigraphiques

Sondage 1		
Date	12.02.2019	
Archéologie	négatif	
alt. sommet	383 m	
Description des couches rencontrées		
0-60		Tout-venant
60-100	substrat naturel	Sablons beige gris à beige jaune

Sondage 2		
Date	12.02.2019	
Archéologie	négatif	
alt. sommet	383 m	
Description des couches rencontrées (voir fig. 12)		
0-70		1. Tout-venant
70-170	sables naturels	2a. Sablons lités beige gris à beige-vert instables meuble, avec des niveaux d'oxydation
		2b. plus grossier que 2a
		2c. limon très fin mélangé à des sables grossiers

Sondage 3		
Date	12.02.2019	
Archéologie	négatif	
alt. sommet	383 m	
Description des couches rencontrées		
0-50		Tout-venant
50-110	sables naturels	Sablons beige gris avec des oxydations. Présence de briques modernes en surface, liées à la démolition de la maison
110-200	sables naturels	Litages de sablons beige-gris à gris-vert, avec des oxydations rousses et noires.
130	fosse moderne	fosse moderne dans les 2/3 du sondage implantée dans les sablons en place

Sondage 4		
Date	12.02.2019	
Archéologie	négatif	
alt. sommet	381 m	
Description des couches rencontrées		
0-30		Tout-venant
30-90		Limon sableux beige-gris à beige instable, avec des galets
30-90	drain moderne	drain empierré
90-120	tourbe	tourbe noire
120-150	sables naturels	sablons beige-gris instables

Colonne 1		
Date	10.07.2019	
Archéologie	négatif	
alt. sommet	381.60 m	
Description des couches rencontrées		
0-60		Tout-venant
60-180		Remblai moderne
180-200		boulets sans matrice liante, démolition
200-220		sable beige-gris, niveau oxydé noirâtre à -220
220-350	sables lacustres	sable beige-gris clair, homogène et meuble

Colonne 2		
Date	17.10.2019	
Archéologie	négatif	
alt. Sommet de la tourbe noire	376.45 m	
Description des couches rencontrées		
au-dessus		Tout-venant
0-20	tourbe	tourbe noire
20-60		fumier lacustre
60-100	sables lacustres	sable gris fin, homogène et meuble, contenant des gravillons et des restes végétaux (branchages)

Annexe 2 : Inventaire des relevés graphiques

N°	Type	Format	Échelle	Ortho	N° US	Nom	Date
D01	planum	A4	sans	non	US 3	S. Oesterlé	29.10.2019
D02	stratigraphie	A4	1/20	non	US 3, US 4, US 5	S. Oesterlé	29.10.2019
D03	stratigraphie	A3	1/20	oui	US 2, US 3, US 4, US 5, US 6, US 7, US 8, US 9	S. Oesterlé	29.10.2019
D04	planum	A3	1/20	oui	US 2, US 7, US 10, US 11, US 12	S. Oesterlé	05.11.2019
D05	planum	A3	1/50	oui	US 5, US 7, US 10, US 11, US 12, US 19, US 20, US 21, US 22, US 23	S. Oesterlé	26.11.2019
D05a	planum	A3	1/20	oui	US 5, US 14, US 15, US 16, US 17, US 24, US 25, US 26	S. Rasz	26.11.2019
D05b	planum	A3	1/20	oui	US 5, US 17, US 18	L. Patoureau	26.11.2019
D06	stratigraphie	A3	1/20	non	US 5, US 9, US 19, US 21	S. Oesterlé	28.11.2019
D07	planum	A3	1/20	oui	US 5, US 28, US 29	S. Oesterlé	08.01.2020
D08	stratigraphie	A4	1/20	non	US 5, US 9, US 28, US 30	S. Oesterlé	09.01.2020

Annexe 3 : Inventaire des photographies numériques

N°	Date	Auteur	Type de vue	Orient.	Sujet
INT12230_001	12.2.2019	Archeodunum SA	ambiance		ambiance
INT12230_002	12.2.2019	Archeodunum SA	ambiance		ambiance
INT12230_003	12.2.2019	Archeodunum SA	stratigraphie	nord-ouest	sondage 2
INT12230_004	12.2.2019	Archeodunum SA	stratigraphie	nord-ouest	sondage 2
INT12230_005	12.2.2019	Archeodunum SA	stratigraphie	nord-ouest	sondage 2
INT12230_006	12.2.2019	Archeodunum SA	stratigraphie	nord-ouest	sondage 2
INT12230_007	12.2.2019	Archeodunum SA	stratigraphie	nord-ouest	sondage 3
INT12230_008	12.2.2019	Archeodunum SA	stratigraphie	nord-ouest	sondage 3
INT12230_009	12.2.2019	Archeodunum SA	stratigraphie	nord-ouest	sondage 3
INT12230_010	12.2.2019	Archeodunum SA	stratigraphie	nord-ouest	sondage 3
INT12230_011	12.2.2019	Archeodunum SA	ambiance		ambiance
INT12230_012	12.2.2019	Archeodunum SA	ambiance		ambiance
INT12230_013	12.2.2019	Archeodunum SA	ambiance		ambiance
INT12230_014	10.07.2019	Archeodunum SA	stratigraphie	sud	log 1
INT12230_015	10.07.2019	Archeodunum SA	stratigraphie	sud	log 1
INT12230_016	10.07.2019	Archeodunum SA	ambiance		ambiance
INT12230_017	10.07.2019	Archeodunum SA	ambiance		ambiance
INT12230_018	10.07.2019	Archeodunum SA	ambiance		ambiance
INT12230_019	17.10.2019	Archeodunum SA	stratigraphie		log 2
INT12230_020	17.10.2019	Archeodunum SA	stratigraphie		log 2
INT12230_021	17.10.2019	Archeodunum SA	plan/coupe		US 1
INT12230_022	17.10.2019	Archeodunum SA	plan/coupe		US 1
INT12230_023	17.10.2019	Archeodunum SA	plan/coupe		US 1
INT12230_024	17.10.2019	Archeodunum SA	plan/coupe		US 1
INT12230_025	17.10.2019	Archeodunum SA	plan		amas de pieux
INT12230_026	17.10.2019	Archeodunum SA	plan		amas de pieux
INT12230_027	17.10.2019	Archeodunum SA	ambiance		ambiance
INT12230_028	17.10.2019	Archeodunum SA	plan		amas de pieux
INT12230_029	23.10.2019	Archeodunum SA	plan	est	zone est du chantier
INT12230_030	23.10.2019	Archeodunum SA	plan	nord	zone est du chantier
INT12230_031	23.10.2019	Archeodunum SA	plan	sud	zone est du chantier
INT12230_032	23.10.2019	Archeodunum SA	plan	sud	zone est du chantier
INT12230_033	23.10.2019	Archeodunum SA	plan	sud	zone est du chantier, détail
INT12230_034	23.10.2019	Archeodunum SA	ambiance		ambiance
INT12230_035	29.10.2019	Archeodunum SA	planum	zénithale	D1
INT12230_036	29.10.2019	Archeodunum SA	planum	zénithale	D1
INT12230_037	29.10.2019	Archeodunum SA	ambiance		zone est du chantier
INT12230_038	29.10.2019	Archeodunum SA	planum	zénithale	D1
INT12230_039	29.10.2019	Archeodunum SA	planum	zénithale	D1
INT12230_040	29.10.2019	Archeodunum SA	plan/coupe	sud-ouest	zone est du chantier, D1 et D2
INT12230_041	29.10.2019	Archeodunum SA	plan/coupe	sud-ouest	zone est du chantier, D1 et D2
INT12230_042	29.10.2019	Archeodunum SA	plan/coupe	sud-ouest	zone est du chantier, D1 et D2
INT12230_043	29.10.2019	Archeodunum SA	ambiance		zone est du chantier, dégagement pieux
INT12230_044	29.10.2019	Archeodunum SA	ambiance		zone est du chantier, dégagement pieux
INT12230_045	29.10.2019	Archeodunum SA	ambiance		zone est du chantier, dégagement pieux
INT12230_046	29.10.2019	Archeodunum SA	ambiance		zone est du chantier, dégagement pieux
INT12230_047	29.10.2019	Archeodunum SA	planum	zénithale	D1
INT12230_048	29.10.2019	Archeodunum SA	plan/coupe	sud	US 2
INT12230_049	29.10.2019	Archeodunum SA	plan/coupe	sud	US 2
INT12230_050	29.10.2019	Archeodunum SA	plan/coupe	sud	US 2
INT12230_051	29.10.2019	Archeodunum SA	plan/coupe	sud	US 2
INT12230_052	29.10.2019	Archeodunum SA	plan/coupe	sud	US 2
INT12230_053	29.10.2019	Archeodunum SA	planum	zénithale	US 4
INT12230_054	29.10.2019	Archeodunum SA	planum	zénithale	US 4
INT12230_055	29.10.2019	Archeodunum SA	planum	zénithale	US 3
INT12230_056	29.10.2019	Archeodunum SA	planum	zénithale	US 3
INT12230_057	29.10.2019	Archeodunum SA	planum	zénithale	US 3, détail
INT12230_058	29.10.2019	Archeodunum SA	planum	zénithale	US 3, détail
INT12230_059	29.10.2019	Archeodunum SA	planum	zénithale	US 3, détail

N°	Date	Auteur	Type de vue	Orient.	Sujet
INT12230_060	29.10.2019	Archeodunum SA	stratigraphie	nord-ouest	US 4
INT12230_061	29.10.2019	Archeodunum SA	stratigraphie	nord-ouest	US 4
INT12230_062	29.10.2019	Archeodunum SA	stratigraphie	nord-ouest	D2, US 3 et US 4
INT12230_063	29.10.2019	Archeodunum SA	stratigraphie	nord-ouest	D2, US 3 et US 4
INT12230_064	29.10.2019	Archeodunum SA	stratigraphie	nord-ouest	D2, US 3 et US 4
INT12230_065	29.10.2019	Archeodunum SA	stratigraphie	ouest	US 2, US 3 et US 4
INT12230_066	29.10.2019	Archeodunum SA	stratigraphie	ouest	US 2, US 3 et US 4
INT12230_067	29.10.2019	Archeodunum SA	stratigraphie	ouest	US 2 avec pieux
INT12230_068	29.10.2019	Archeodunum SA	stratigraphie	nord-ouest	D2, US 3 et US 4
INT12230_069	29.10.2019	Archeodunum SA	stratigraphie	sud-ouest	US 2 avec pieux
INT12230_070	29.10.2019	Archeodunum SA	stratigraphie	sud-ouest	US 2, US 3 et US 4
INT12230_071	29.10.2019	Archeodunum SA	ambiance	sud-ouest	D3
INT12230_072	29.10.2019	Archeodunum SA	stratigraphie	sud-ouest	D3
INT12230_073	29.10.2019	Archeodunum SA	stratigraphie	sud-ouest	D3
INT12230_074	29.10.2019	Archeodunum SA	stratigraphie	sud-ouest	D3
INT12230_075	29.10.2019	Archeodunum SA	stratigraphie	sud-ouest	D3
INT12230_076	29.10.2019	Archeodunum SA	ambiance	sud-ouest	D3
INT12230_077	29.10.2019	Archeodunum SA	stratigraphie	sud-ouest	D3
INT12230_078	29.10.2019	Archeodunum SA	stratigraphie	sud-ouest	D3
INT12230_079	29.10.2019	Archeodunum SA	stratigraphie	sud-ouest	D3
INT12230_080	29.10.2019	Archeodunum SA	stratigraphie	sud-ouest	D3
INT12230_081	29.10.2019	Archeodunum SA	stratigraphie	sud-ouest	D3
INT12230_082	29.10.2019	Archeodunum SA	stratigraphie	sud-ouest	D3
INT12230_083	29.10.2019	Archeodunum SA	stratigraphie	sud-ouest	D3
INT12230_084	29.10.2019	Archeodunum SA	stratigraphie	sud-ouest	D3
INT12230_085	29.10.2019	Archeodunum SA	stratigraphie	sud-ouest	D3
INT12230_086	29.10.2019	Archeodunum SA	stratigraphie	sud-ouest	D3
INT12230_087	29.10.2019	Archeodunum SA	stratigraphie	sud-ouest	D3, détail US 4
INT12230_088	29.10.2019	Archeodunum SA	stratigraphie	sud-ouest	D3
INT12230_089	29.10.2019	Archeodunum SA	stratigraphie	sud-ouest	D3
INT12230_090	29.10.2019	Archeodunum SA	stratigraphie	sud-ouest	D3
INT12230_091	30.10.2019	Archeodunum SA	stratigraphie	sud-ouest	US 2, inventaire pieux
INT12230_092	30.10.2019	Archeodunum SA	stratigraphie	sud-ouest	US 2, inventaire pieux
INT12230_093	30.10.2019	Archeodunum SA	stratigraphie	sud-ouest	US 2, inventaire pieux
INT12230_094	30.10.2019	Archeodunum SA	stratigraphie	sud-ouest	US 2, inventaire pieux
INT12230_095	30.10.2019	Archeodunum SA			US 2, inventaire pieux
INT12230_096	30.10.2019	Archeodunum SA			US 2, inventaire pieux
INT12230_097	30.10.2019	Archeodunum SA			US 2, inventaire pieux
INT12230_098	30.10.2019	Archeodunum SA			US 2, inventaire pieux
INT12230_099	30.10.2019	Archeodunum SA	ambiance		US 2, prélèvement pieux
INT12230_100	5.11.2019	Archeodunum SA	ambiance		chantier
INT12230_101	5.11.2019	Archeodunum SA	ambiance		chantier
INT12230_102	5.11.2019	Archeodunum SA	ambiance		chantier
INT12230_103	5.11.2019	Archeodunum SA	planum	ouest	D4, US 2, US 7, US 10, US 11 et US 12
INT12230_104	5.11.2019	Archeodunum SA	planum	ouest	D4, US 2, US 7, US 10, US 11 et US 12
INT12230_105	5.11.2019	Archeodunum SA	planum	ouest	D4, US 2, US 7, US 10, US 11 et US 12
INT12230_106	5.11.2019	Archeodunum SA	planum	ouest	D4, US 2, US 7, US 10, US 11 et US 12, détail
INT12230_107	5.11.2019	Archeodunum SA	planum	ouest	D4, US 2, US 7, US 10, US 11 et US 12, détail
INT12230_108	5.11.2019	Archeodunum SA	planum	ouest	D4, US 2, US 7, US 10, US 11 et US 12, détail
INT12230_109	5.11.2019	Archeodunum SA	ambiance		chantier
INT12230_110	5.11.2019	Archeodunum SA	ambiance		chantier
INT12230_111	5.11.2019	Archeodunum SA	ambiance		chantier
INT12230_112	5.11.2019	Archeodunum SA	planum	est	dégagement empiérement US 2 et US 4
INT12230_113	5.11.2019	Archeodunum SA	planum	est	dégagement empiérement US 2 et US 4
INT12230_114	5.11.2019	Archeodunum SA	planum	zénithale	détail des pieux US 12
INT12230_115	5.11.2019	Archeodunum SA	planum	zénithale	détail des pieux US 12
INT12230_116	5.11.2019	Archeodunum SA	ambiance		US 10, US 11, et US 12, inventaire pieux
INT12230_117	5.11.2019	Archeodunum SA	ambiance		US 10, US 11, et US 12, inventaire pieux
INT12230_118	6.11.2019	Archeodunum SA	ambiance		chantier
INT12230_119	6.11.2019	Archeodunum SA	ambiance		chantier
INT12230_120	6.11.2019	Archeodunum SA	ambiance		chantier

N°	Date	Auteur	Type de vue	Orient.	Sujet
INT12230_121	6.11.2019	Archeodunum SA	ambiance		chantier
INT12230_122	6.11.2019	Archeodunum SA	ambiance		prélèvement pieux US 10, US 11 et US 12
INT12230_123	6.11.2019	Archeodunum SA	ambiance		prélèvement pieux US 10, US 11 et US 12
INT12230_124	6.11.2019	Archeodunum SA	ambiance		prélèvement pieux US 10, US 11 et US 12
INT12230_125	6.11.2019	Archeodunum SA	ambiance		prélèvement pieux US 10, US 11 et US 12
INT12230_126	6.11.2019	Archeodunum SA			inventaire pieux US 10, US 11 et US 12
INT12230_127	6.11.2019	Archeodunum SA			inventaire pieux US 10, US 11 et US 12, rondelles
INT12230_128	6.11.2019	Archeodunum SA			inventaire pieux US 10, US 11 et US 12
INT12230_129	6.11.2019	Archeodunum SA			inventaire pieux US 10, US 11 et US 12
INT12230_130	6.11.2019	Archeodunum SA	ambiance		prélèvement pieux US 10, US 11 et US 12
INT12230_131	6.11.2019	Archeodunum SA	ambiance		prélèvement pieux US 10, US 11 et US 12
INT12230_132	6.11.2019	Archeodunum SA	ambiance		prélèvement pieux US 10, US 11 et US 12
INT12230_133	6.11.2019	Archeodunum SA	ambiance		prélèvement pieux US 10, US 11 et US 12
INT12230_134	6.11.2019	Archeodunum SA	ambiance		prélèvement pieux US 10, US 11 et US 12
INT12230_135	6.11.2019	Archeodunum SA	ambiance		prélèvement pieux US 10, US 11 et US 12
INT12230_136	6.11.2019	Archeodunum SA	ambiance		prélèvement pieux US 10, US 11 et US 12
INT12230_137	6.11.2019	Archeodunum SA	ambiance		prélèvement pieux US 10, US 11 et US 12
INT12230_138	6.11.2019	Archeodunum SA	ambiance		prélèvement pieux US 10, US 11 et US 12
INT12230_139	6.11.2019	Archeodunum SA	ambiance		prélèvement pieux US 10, US 11 et US 12
INT12230_140	6.11.2019	Archeodunum SA	ambiance		prélèvement pieux US 10, US 11 et US 12
INT12230_141	6.11.2019	Archeodunum SA	ambiance		prélèvement pieux US 10, US 11 et US 12
INT12230_142	6.11.2019	Archeodunum SA	ambiance		chantier
INT12230_143	6.11.2019	Archeodunum SA	ambiance		chantier
INT12230_144	6.11.2019	Archeodunum SA	ambiance		chantier
INT12230_145	6.11.2019	Archeodunum SA	ambiance		chantier
INT12230_146	6.11.2019	Archeodunum SA	ambiance		chantier
INT12230_147	6.11.2019	Archeodunum SA	ambiance		chantier
INT12230_148	6.11.2019	Archeodunum SA	ambiance		chantier
INT12230_149	6.11.2019	Archeodunum SA	ambiance		chantier
INT12230_150	6.11.2019	Archeodunum SA	ambiance		prélèvement pieux US 10, US 11 et US 12
INT12230_151	6.11.2019	Archeodunum SA	ambiance		prélèvement pieux US 10, US 11 et US 12
INT12230_152	6.11.2019	Archeodunum SA	ambiance		prélèvement pieux US 10, US 11 et US 12
INT12230_153	6.11.2019	Archeodunum SA	ambiance		prélèvement pieux US 10, US 11 et US 12
INT12230_154	6.11.2019	Archeodunum SA	ambiance		prélèvement pieux US 10, US 11 et US 12
INT12230_155	15.11.2019	Archeodunum SA	planum	zénithale	US 13
INT12230_156	15.11.2019	Archeodunum SA	planum	zénithale	US 13
INT12230_157	15.11.2019	Archeodunum SA	planum	zénithale	US 13
INT12230_158	22.11.2019	Archeodunum SA	ambiance		chantier
INT12230_159	22.11.2019	Archeodunum SA	ambiance		chantier
INT12230_160	22.11.2019	Archeodunum SA	ambiance		chantier
INT12230_161	22.11.2019	Archeodunum SA	ambiance		chantier
INT12230_162	22.11.2019	Archeodunum SA	planum	sud-est	dégagement US 17
INT12230_163	22.11.2019	Archeodunum SA	planum	sud-ouest	dégagement US 17
INT12230_164	26.11.2019	Archeodunum SA	ambiance		dégagement US 14, US 15, US 16, US 24, US 25, US 26
INT12230_165	26.11.2019	Archeodunum SA	ambiance		documentation US 21
INT12230_166	26.11.2019	Archeodunum SA	ambiance		documentation US 21
INT12230_167	26.11.2019	Archeodunum SA	ambiance		documentation US 21
INT12230_168	26.11.2019	Archeodunum SA	ambiance		documentation US 21
INT12230_169	26.11.2019	Archeodunum SA	planum	zénithale	US 23
INT12230_170	26.11.2019	Archeodunum SA	planum	zénithale	pieux US 10, US 11, US 12, et empièrrement US 21, US 23
INT12230_171	26.11.2019	Archeodunum SA	ambiance		documentation
INT12230_172	26.11.2019	Archeodunum SA	planum	nord-ouest	empièrrement US 21
INT12230_173	26.11.2019	Archeodunum SA	planum	nord-ouest	empièrrement US 21
INT12230_174	26.11.2019	Archeodunum SA	planum	nord	empièrrement US 21
INT12230_175	26.11.2019	Archeodunum SA	planum	nord-est	pieux US 10, US 11 et US 12, empièrrement US 21
INT12230_176	26.11.2019	Archeodunum SA	planum	nord-est	pieux US 10, US 11 et US 12, empièrrement US 21
INT12230_177	26.11.2019	Archeodunum SA	planum	nord-est	pieux US 10, US 11 et US 12, empièrrement US 21
INT12230_178	26.11.2019	Archeodunum SA	planum		pieux US 10, US 11 et US 12, détail
INT12230_179	26.11.2019	Archeodunum SA	planum		pieux US 10, US 11 et US 12, détail
INT12230_180	26.11.2019	Archeodunum SA	planum		pieux US 10, US 11 et US 12, détail
INT12230_181	26.11.2019	Archeodunum SA	planum	sud-ouest	aménagement US 23 et empièrrement US 19

N°	Date	Auteur	Type de vue	Orient.	Sujet
INT12230_182	26.11.2019	Archeodunum SA	planum	sud-ouest	aménagement US 23 et empièchement US 19
INT12230_183	26.11.2019	Archeodunum SA	planum	sud-ouest	aménagement US 23 et empièchement US 19
INT12230_184	26.11.2019	Archeodunum SA	planum	sud-ouest	aménagement US 23 et empièchement US 19
INT12230_185	26.11.2019	Archeodunum SA	planum	sud-ouest	aménagement US 23, détail
INT12230_186	26.11.2019	Archeodunum SA	planum	sud	aménagement US 23 et empièchement US 19
INT12230_187	26.11.2019	Archeodunum SA	planum	sud	aménagement US 23 et empièchement US 19
INT12230_188	26.11.2019	Archeodunum SA	planum	sud	aménagement US 23 et empièchement US 19, détail
INT12230_189	26.11.2019	Archeodunum SA	planum	sud-ouest	pieux US 20 et empièchement US 19
INT12230_190	26.11.2019	Archeodunum SA	planum	est	pieux US 18
INT12230_191	26.11.2019	Archeodunum SA	planum	est	pieux US 18
INT12230_192	26.11.2019	Archeodunum SA	planum	est	pieux US 18
INT12230_193	26.11.2019	Archeodunum SA	planum	nord-est	pieux US 17
INT12230_194	26.11.2019	Archeodunum SA	planum	nord-est	pieux US 17
INT12230_195	26.11.2019	Archeodunum SA	planum	nord-est	pieux US 17
INT12230_196	26.11.2019	Archeodunum SA	planum	est	drains US 14, US 15, US 16, US 24 et couche US 25
INT12230_197	26.11.2019	Archeodunum SA	planum	est	drains US 14, US 15, US 16, US 24 et couche US 25
INT12230_198	26.11.2019	Archeodunum SA	planum	est	drains US 14, US 15, US 16, US 24 et couche US 25
INT12230_199	26.11.2019	Archeodunum SA	planum	nord-ouest	détail des drains
INT12230_200	26.11.2019	Archeodunum SA	planum	nord-ouest	détail des drains
INT12230_201	26.11.2019	Archeodunum SA	planum	nord-ouest	détail des drains
INT12230_202	26.11.2019	Archeodunum SA	planum	nord-ouest	détail des drains
INT12230_203	26.11.2019	Archeodunum SA	planum	nord-ouest	détail des drains
INT12230_204	26.11.2019	Archeodunum SA	ambiance		documentation planum
INT12230_205	26.11.2019	Archeodunum SA	planum	est	drains US 14, US 15, US 16, US 24 et couche US 25
INT12230_206	26.11.2019	Archeodunum SA	planum	sud	aménagement US 23 et empièchement US 19
INT12230_207	26.11.2019	Archeodunum SA	planum	sud	aménagement US 23 et empièchement US 19
INT12230_208	26.11.2019	Archeodunum SA	planum	nord-est	pieux US 17
INT12230_209	26.11.2019	Archeodunum SA	stratigraphie	nord-est	empièchement US 19 et US 21, D6
INT12230_210	26.11.2019	Archeodunum SA	stratigraphie	nord-est	empièchement US 19 et US 21, D6
INT12230_211	26.11.2019	Archeodunum SA	stratigraphie	nord-est	empièchement US 19 et US 21, D6
INT12230_212	26.11.2019	Archeodunum SA	stratigraphie	nord-est	empièchement US 19 et US 21, D6
INT12230_213	26.11.2019	Archeodunum SA	stratigraphie	nord-est	empièchement US 19 et US 21, D6
INT12230_214	28.11.2019	Archeodunum SA	stratigraphie	nord-est	empièchement US 19 et US 21, D6
INT12230_215	28.11.2019	Archeodunum SA	stratigraphie	nord-est	empièchement US 19 et US 21, D6
INT12230_216	8.1.2020	Archeodunum SA	planum	sud-ouest	US 28
INT12230_217	8.1.2020	Archeodunum SA	planum	sud-ouest	US 28
INT12230_218	8.1.2020	Archeodunum SA	planum	sud-ouest	US 28
INT12230_219	8.1.2020	Archeodunum SA	planum	sud-ouest	US 28
INT12230_220	8.1.2020	Archeodunum SA	planum	sud-ouest	piquets US 29
INT12230_221	8.1.2020	Archeodunum SA	planum	sud-ouest	piquets US 29
INT12230_222	8.1.2020	Archeodunum SA	planum	sud-ouest	empièchement US 28 et piquets US 29
INT12230_223	8.1.2020	Archeodunum SA	planum	sud-ouest	empièchement US 28 et piquets US 29
INT12230_224	8.1.2020	Archeodunum SA	planum	sud-ouest	empièchement US 28 et piquets US 29
INT12230_225	8.1.2020	Archeodunum SA	planum	sud-ouest	empièchement US 28 et piquets US 29
INT12230_226	8.1.2020	Archeodunum SA	planum	sud-ouest	empièchement US 28 et piquets US 29
INT12230_227	8.1.2020	Archeodunum SA	planum	sud-ouest	empièchement US 28 et piquets US 29
INT12230_228	8.1.2020	Archeodunum SA	planum	sud-ouest	empièchement US 28 et piquets US 29
INT12230_229	8.1.2020	Archeodunum SA	planum	sud-est	US 28
INT12230_230	8.1.2020	Archeodunum SA	planum	sud	US 28
INT12230_231	8.1.2020	Archeodunum SA	planum	nord	US 28
INT12230_232	8.1.2020	Archeodunum SA	planum	nord	US 28
INT12230_233	8.1.2020	Archeodunum SA	planum	nord	US 28
INT12230_234	8.1.2020	Archeodunum SA	planum	nord	US 28
INT12230_235	8.1.2020	Archeodunum SA	planum	nord	US 28
INT12230_236	8.1.2020	Archeodunum SA	planum	est	US 28
INT12230_237	8.1.2020	Archeodunum SA	planum	est	US 28
INT12230_238	8.1.2020	Archeodunum SA	planum	zénithale	US 28
INT12230_239	8.1.2020	Archeodunum SA	planum	zénithale	US 28
INT12230_240	8.1.2020	Archeodunum SA	planum	zénithale	US 28
INT12230_241	8.1.2020	Archeodunum SA	planum	zénithale	US 28
INT12230_242	8.1.2020	Archeodunum SA	planum	zénithale	US 28, détail pieux 28-X2 et 28-X3

N°	Date	Auteur	Type de vue	Orient.	Sujet
INT12230_243	8.1.2020	Archeodunum SA	planum	zénithale	pieu 28-X2
INT12230_244	8.1.2020	Archeodunum SA	planum	zénithale	pieu 28-X1
INT12230_245	8.1.2020	Archeodunum SA	planum	zénithale	pieu 28-X4
INT12230_246	8.1.2020	Archeodunum SA	planum	zénithale	US 28, détail pieux 28-X2 et 28-X3
INT12230_247	8.1.2020	Archeodunum SA	planum	zénithale	US 28, détail pieux 28-X2 et 28-X3
INT12230_248	8.1.2020	Archeodunum SA	planum	zénithale	US 28
INT12230_249	8.1.2020	Archeodunum SA	planum	zénithale	US 28
INT12230_250	8.1.2020	Archeodunum SA	stratigraphie	nord-est	D8
INT12230_251	8.1.2020	Archeodunum SA	stratigraphie	nord-est	D8
INT12230_252	8.1.2020	Archeodunum SA	stratigraphie	nord-est	D8
INT12230_253	8.1.2020	Archeodunum SA	stratigraphie	nord-est	D8
INT12230_254	8.1.2020	Archeodunum SA	stratigraphie	nord-est	D8
INT12230_255	8.1.2020	Archeodunum SA	stratigraphie	nord-est	D8
INT12230_256	8.1.2020	Archeodunum SA	stratigraphie	nord-est	D8
INT12230_257	8.1.2020	Archeodunum SA	stratigraphie	nord-est	D8
INT12230_258	8.1.2020	Archeodunum SA	stratigraphie	nord-est	D8
INT12230_259	8.1.2020	Archeodunum SA	stratigraphie	nord-est	D8
INT12230_260	8.1.2020	Archeodunum SA	stratigraphie	nord-est	D8
INT12230_261	8.1.2020	Archeodunum SA	stratigraphie	nord-est	D8
INT12230_262	8.1.2020	Archeodunum SA	stratigraphie	nord-est	D8
INT12230_263	8.1.2020	Archeodunum SA	stratigraphie	nord-est	D8
INT12230_264	8.1.2020	Archeodunum SA	stratigraphie	nord-est	D8
INT12230_265	8.1.2020	Archeodunum SA	stratigraphie	nord-est	D8
INT12230_266	9.1.2020	Archeodunum SA	stratigraphie	nord-est	D8
INT12230_267	9.1.2020	Archeodunum SA	stratigraphie	nord-est	D8
INT12230_268	9.1.2020	Archeodunum SA	stratigraphie	nord-est	D8
INT12230_269	9.1.2020	Archeodunum SA	stratigraphie	nord-est	D8, détail pieu 28-X4
INT12230_270	9.1.2020	Archeodunum SA	stratigraphie	nord-est	D8, détail pieu 28-X4
INT12230_271	9.1.2020	Archeodunum SA	stratigraphie	nord-est	D8, détail pieu 28-X5
INT12230_272	9.1.2020	Archeodunum SA	stratigraphie	nord-est	D8
INT12230_273	9.1.2020	Archeodunum SA	ambiance		prélèvement pieux US 28
INT12230_274	9.1.2020	Archeodunum SA	ambiance		prélèvement pieux US 28
INT12230_275	9.1.2020	Archeodunum SA	ambiance		prélèvement pieux US 28
INT12230_276	9.1.2020	Archeodunum SA	ambiance		prélèvement pieux US 28
INT12230_277	9.1.2020	Archeodunum SA	ambiance		prélèvement pieux US 28
INT12230_278	9.1.2020	Archeodunum SA	ambiance		prélèvement pieux US 28
INT12230_279	9.1.2020	Archeodunum SA	ambiance		prélèvement pieux US 28
INT12230_280	9.1.2020	Archeodunum SA	stratigraphie		zone sud-ouest du chantier
INT12230_281	9.1.2020	Archeodunum SA	stratigraphie		zone sud-ouest du chantier
INT12230_282	15.1.2020	Archeodunum SA	stratigraphie	nord-ouest	US 31
INT12230_283	15.1.2020	Archeodunum SA	stratigraphie	nord-ouest	US 31
INT12230_284	15.1.2020	Archeodunum SA	stratigraphie	ouest	US 31
INT12230_285	15.1.2020	Archeodunum SA	stratigraphie	nord-ouest	US 31
INT12230_286	15.1.2020	Archeodunum SA	stratigraphie	nord-ouest	US 31, ambiance
INT12230_287	15.1.2020	Archeodunum SA	stratigraphie	nord-ouest	US 31, ambiance
INT12230_288	15.1.2020	Archeodunum SA	stratigraphie	nord-ouest	US 31, ambiance
INT12230_289	15.1.2020	Archeodunum SA	stratigraphie	nord-ouest	US 31
INT12230_290	15.1.2020	Archeodunum SA	stratigraphie	nord-ouest	US 31
INT12230_291	15.1.2020	Archeodunum SA	stratigraphie	nord-ouest	US 31
INT12230_292	15.1.2020	Archeodunum SA	stratigraphie	nord-ouest	US 31
INT12230_293	15.1.2020	Archeodunum SA	stratigraphie	nord-ouest	US 31
INT12230_294	15.1.2020	Archeodunum SA	stratigraphie	nord-ouest	US 31
INT12230_295	15.1.2020	Archeodunum SA	stratigraphie	nord-ouest	US 31, détail
INT12230_296	15.1.2020	Archeodunum SA	stratigraphie	nord-ouest	US 31, détail
INT12230_297	15.1.2020	Archeodunum SA	stratigraphie	nord-ouest	US 31, détail
INT12230_298	15.1.2020	Archeodunum SA	stratigraphie	nord-ouest	US 31, détail
INT12230_299	15.1.2020	Archeodunum SA	stratigraphie	nord-ouest	US 31, détail
INT12230_300	15.1.2020	Archeodunum SA	stratigraphie	nord-ouest	US 31, détail
INT12230_301	15.1.2020	Archeodunum SA	stratigraphie	nord-ouest	US 31
INT12230_302	15.1.2020	Archeodunum SA	stratigraphie	nord-ouest	US 31
INT12230_303	15.1.2020	Archeodunum SA	stratigraphie	nord-ouest	US 31

N°	Date	Auteur	Type de vue	Orient.	Sujet
INT12230_304	15.1.2020	Archeodunum SA	stratigraphie	nord-ouest	US 31
INT12230_305	15.1.2020	Archeodunum SA	stratigraphie	nord-ouest	US 31
INT12230_306	15.1.2020	Archeodunum SA	stratigraphie	nord-ouest	US 31
INT12230_307	15.1.2020	Archeodunum SA	stratigraphie	nord-ouest	US 31
INT12230_308	15.1.2020	Archeodunum SA	stratigraphie	nord-ouest	US 31, détail
INT12230_309	15.1.2020	Archeodunum SA	stratigraphie	nord-ouest	US 31, détail
INT12230_310	15.1.2020	Archeodunum SA	stratigraphie	nord-ouest	US 31, détail
INT12230_311	15.1.2020	Archeodunum SA	stratigraphie	nord-ouest	US 31, détail
INT12230_312	15.1.2020	Archeodunum SA	stratigraphie	nord-ouest	US 31, détail
INT12230_313	15.1.2020	Archeodunum SA	stratigraphie	nord-ouest	US 31, détail
INT12230_314	15.1.2020	Archeodunum SA	stratigraphie	nord-ouest	US 31, détail
INT12230_315	15.1.2020	Archeodunum SA	stratigraphie	nord-ouest	US 31, détail
INT12230_316	15.1.2020	Archeodunum SA	stratigraphie	nord-ouest	US 31, détail
INT12230_317	15.1.2020	Archeodunum SA	stratigraphie	nord-ouest	US 31, détail
INT12230_318	15.1.2020	Archeodunum SA	stratigraphie	nord-ouest	US 31, détail
INT12230_319	15.1.2020	Archeodunum SA	stratigraphie	nord-ouest	US 31, détail
INT12230_320	15.1.2020	Archeodunum SA	stratigraphie	nord-ouest	US 31, détail
INT12230_321	15.1.2020	Archeodunum SA	stratigraphie	nord-ouest	US 31, détail
INT12230_322	15.1.2020	Archeodunum SA	stratigraphie	nord-ouest	US 31, détail
INT12230_323	15.1.2020	Archeodunum SA	stratigraphie	nord-ouest	US 31, détail
INT12230_324	15.1.2020	Archeodunum SA	stratigraphie	nord-ouest	US 31, détail
INT12230_325	15.1.2020	Archeodunum SA	stratigraphie	nord-ouest	US 31, détail
INT12230_326	15.1.2020	Archeodunum SA	stratigraphie	nord-ouest	US 31, détail
INT12230_327	15.1.2020	Archeodunum SA	stratigraphie	nord-ouest	US 31, détail

Annexe 4 : Inventaire des unités stratigraphiques et des structures

N° US (post-fouille)	Type	ST asso- ciée(s)	Description	Interprétation	Mobilier	bois	Antérieure à	Synchro.	Identique	Postérieure à	log	dessin	Commentaire
01	positive	S12	Double rangée de pieux parallèles, orientée NO-SE. Observée sur un longeur de 40 m. L'espace entre les deux rangées varient entre 80 cm et 90 cm. L'intervalle entre chaque pieu de même rangée est irrégulière, et oscille entre 2 cm et 4 cm. Les pieux sont conservé sur une longueur variable entre 30 cm et 120 cm. Il sont tous de la même essence (sapin) et leur facture est identique: extrémité taillée en pointe et diamètre oscillant entre 15 cm et 20 cm.	Fondation de mur			US 30		St 2	US 5			Aménagement détruit par le terrassement avant la venue des archéologues.
02	positive	S12	Maçonnerie composée de boulets et blocs (max 60 cm) pris dans un mortier fin gris-blanc. Fondation de pieux verticaux (US 10, US 11, US 12). Orientation NO-SE.	mur		2-X1 à 2-X15	US 30			US 5		D03, D06	Extension en plan peu visible dû à la surface de fouille réduite.
03	positive		bois flottés et tourbe	dépôts lacustres		3-X1 à 3-X7	US 6	US 5		US 9			
04	positive	S14	Fossé au profil en cuvette, 50 cm de profondeur et 80 cm de largeur	fossé			US 6			US 5		D02, D03	pas vu en plan
05	positive		Alternances de litages de sables gris-souris clair, de gravillons, et de dépôts organiques (US 5)	sables lacustres			US 2, US 6			US 9		D02, D03	
06	positive		Limons sableux à tourbeux gris-brun foncé, hétérogène et meuble, contenant des graviers et des tessons de céramique	couche d'occupation?	céramique		US 7, US 8			US 4, US 5		D03	époque moderne
07	positive	S17	Concentration de blocs et boulets juxtaposés de façon à former une surface plane sur une seule assise. Cet agencement est lié par un mortier sableux gris-beige crème.	pavage			US 30		US 8	US 6		D03, D04	Cour pavée dont l'extension en plan est peu visible dû à la surface de fouille réduite.
08	positive	S17	Identique à US 7				US 30		US 7	US 6		D03	
09	positive		Sables marbrés roux	sables lacustres			US 5					D03, D06, D08	
10	positive	S12	Rangée de pieux orientée NO-SE, formant la fondation de St 2. Les pieux forment un alignement régulier en rang serré (espace de 2 cm à 5 cm). Il s'agit de la rangée externe septentrionale.	fondation de pieux		10-X	US 2	US 11, US 12		US 5		D03, D04, D05	
11	positive	S12	Rangée de pieux orientée NO-SE, formant la fondation de St 2. Les pieux forment un alignement irrégulier et lâche. Il s'agit de la rangée interne, entre les pieux US 10 et US 12.	fondation de pieux		11-X	US 2	US 10, US 12		US 5		D03, D04, D05	
12	positive	S12	Rangée de pieux orientée NO-SE, formant la fondation de St 2. Les pieux forment un alignement irrégulier et lâche. Il s'agit de la rangée externe méridionale.	fondation de pieux		12-X	US 2	US 10, US 11		US 5		D03, D04, D05	
13	positive	S114	Empierrement rectiligne de boulets et de blocs, orienté E-O.	drain empierré			US 30		US 14	US 5, US 26			
14	positive	S114	Empierrement rectiligne de boulets et de blocs, orienté E-O.	drain empierré			US 30	US 16 et US 24?	US 13	US 5, US 26		D05a	Rejoint les drains US 16 et US 24
15	positive	S115	Empierrement rectiligne de boulets et de blocs, orienté E-O.	drain empierré			US 30			US 5, US 16, US 26		D05a	
16	positive	S116	Empierrement rectiligne de boulets et de blocs, orienté N-S.	drain empierré			US 30, US 15	US 14 et US 24?		US 5, US 26		D05a	Rejoint les drains US 14 et US 24
17	positive	S117	Alignement de pieux orienté NE-SO. Les pieux sont répartis de manière relativement aléatoire sur une largeur oscillant entre 50 cm et 90 cm.	fondation de pieux	17-X1 à 17-X4				US 18, US 31			D05	portion intermédiaire. La structure se poursuit au-delà de l'emprise des travaux au sud-ouest. Mur parcellaire?
18	positive	S117	Alignement de pieux orienté NE-SO. Les pieux sont répartis de manière relativement aléatoire sur une largeur oscillant entre 50 cm et 90 cm.	fondation de pieux					US 17, US 31			D05	portion intermédiaire
19	positive		Concentration de blocs et boulets juxtaposés de façon à former une surface plane sur une seule assise.	pavage				US 21?	US 28			D05	portion septentrionale
20	positive	S117	Alignement de pieux orienté NE-SO. Les pieux sont répartis de manière relativement aléatoire sur une largeur oscillant entre 50 cm et 90 cm. Ils sont recouverts par le radier de boulets US 21	fondation de pieux		20-X1 et 20-X2	US 21		US 17	US 5		D05	portion septentrionale
21	positive	S121	Concentration de blocs et boulets juxtaposés de façon à former une surface plane sur une seule assise.	pavage			US 30	US 19?		US 20		D05	

N° US (post-fouille)	Type	ST asso- ciée(s)	Description	Interprétation	Mobilier	bois	Antérieure à	Synchro.	Identique	Postérieure à	log	dessin	Commentaire
22	positive		annulé										
23	positive	St 23	Empierrement de blocs et de boulets juxtaposés, délimité par des planches (parois et angle). Se poursuit en dehors des limites de fouilles en direction du nord.	pavage			US 30	US 19?		US 5		D05	Fenêtre d'observation exigue
24	positive		Empierrement rectiligne de boulets et de blocs, orienté NE-SO.	drain empierré			US 30	US 14 et US 16?		US 5, US 26		D05a	Rejoint les drains US 14 et US 16
25	positive		Blocs et boulets pris dans une matrice limoneuse brun-forcé, homogène et compact.	fosse d'épierrement?			US 30			US 26		D05a	
26	positive		sédiment limono-argileux, brun-noir, homogène et compact, très organique, contenant des résidus végétaux	tourbe			US 14, 15 US 16, US 24, US 25			US 5			
27	positive		sable et graviers gris-beige	remblai			US 19			US 5		D06	
28	positive	St 28	Concentration de blocs et boulets juxtaposés de façon à former une surface plane sur une seule assise. Pieux verticaux sur le pourtour, indiquant la présence d'une charpente	pavage		28-X	US 30		US 19	US 5		D07, D08	pavage d'un espace couvert (garage ?)
29	positive	St 29	rangée de piquets, alignés NO-SE à intervalle régulier	barrière ?		29-X	US 30			US 5		D07	
30	positive		Remblais modernes	Remblais modernes									
31	positive	St 17	Alignement de pieux orienté NE-SO. Les pieux sont répartis de manière relativement aléatoire sur une largeur oscillant entre 50 cm et 90 cm.	fondation de pieux			US 30		US 17, 18 et US 20	US 5			portion méridionale
32	positive	St 32	Alignement de pieux orienté NE-SO.	fondation de pieux			US 30			US 5			Chainé avec St 2 ? Aménagement détruit par le terrassement avant la venue des archéologues.
33	positive	St 33	Alignement de pieux orienté NE-SO.	fondation de pieux			US 30			US 5			Chainé avec St 2 ?

Annexe 5 : Inventaire sommaire du mobilier

Désignation des sachets : colonne B

Code matière : A = anthropologie ; C = céramique ; E = enduits ; F = faune et tabletterie ; L = lithique ; M = métal ; N = monnaies ; P = prélèvements (y compris mortier) ; S = matières synthétiques ; T = terres cuites architecturales ; V = verre ; X = matières organiques.

Évaluation quantitative : N fr. = nombre de fragments ; NI = nombre d'individus ; Pds = poids

Numéro d'inventaire				Matière	Description	Commentaire	Eval. quantitative			Conditionnement	Datation	Lieu de dépôt	Date saisie
Numéro complet (Figure sur les sachets/ boîtes)	Code chantier	US	Code matière				N Fr.	NI	Pds				
12230/6	12230	6	C	céramique	pot à plantes	14 panses et 2 bords céramique pâte claire, forme ouverte, sans engobe lèvre en bandeau.	16	1		sachet	époque moderne	Archeodunum SA	06.04.2020

Annexe 6 : Inventaire des bois

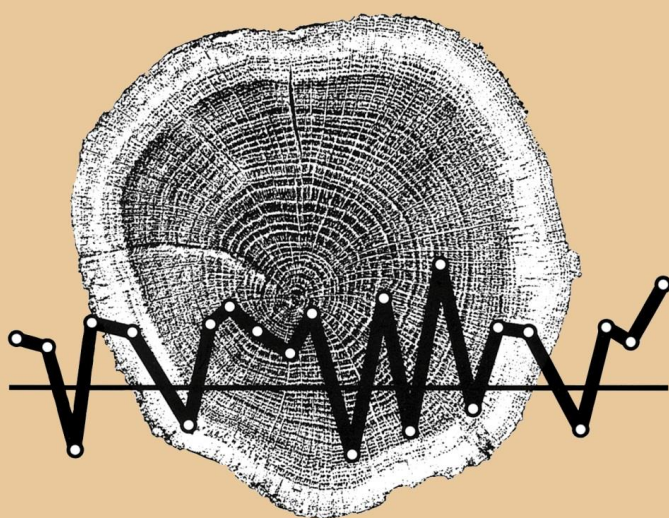
US	N° inv.	Section	Conservation	Pointe conservée	L max. (cm)	Détermination	Conservé	photos
2	X2	sphérique	bonne	oui	65	pieu	non	oui
2	X3	sphérique	bonne	oui	65	pieu	non	oui
2	X4	sphérique	bonne	oui	90	pieu	non	oui
2	X5	sphérique	bonne	oui	100	pieu	non	oui
2	X6	sphérique	bonne	oui	100	pieu	non	oui
2	X7	sphérique	bonne	oui	70	pieu	non	oui
2	X8	sphérique	bonne	oui	100	pieu	non	oui
2	X9	sphérique	bonne	oui	100	pieu	non	oui
2	X10	sphérique	bonne	oui	110	pieu	non	oui
2	X11	sphérique	bonne	oui	110	pieu	non	oui
2	X12	sphérique	bonne	oui	90	pieu	non	oui
2	X13	sphérique	bonne	oui	70	pieu	non	oui
2	X14	sphérique	bonne	oui	110	pieu	non	oui
2	X15	sphérique	bonne	oui	80	pieu	non	oui
10	X1	sphérique	bonne	oui	?	pieu	non	non
10	X4	sphérique	bonne	oui	?	pieu	non	non
10	X7	sphérique	bonne	oui	?	pieu	non	non
11	X11	sphérique	bonne	oui	?	pieu	non	non
11	X12	sphérique	bonne	oui	?	pieu	non	non
12	X1	sphérique	bonne	oui	?	pieu	non	non
12	X2	sphérique	bonne	oui	?	pieu	non	non
12	X3	sphérique	bonne	oui	?	pieu	non	non
12	X4	sphérique	bonne	oui	?	pieu	non	non
12	X5	sphérique	bonne	oui	?	pieu	non	non
12	X6	sphérique	bonne	oui	?	pieu	non	non
12	X7	sphérique	bonne	oui	?	pieu	non	non
12	X8	sphérique	bonne	oui	?	pieu	non	non
12	X9	sphérique	bonne	oui	?	pieu	non	non
12	X10	sphérique	bonne	oui	?	pieu	non	non
12	X11	sphérique	bonne	oui	?	pieu	non	non
17	X1	sphérique	bonne	oui	?	pieu	non	non
17	X2	sphérique	bonne	oui	?	pieu	non	non
17	X3	sphérique	bonne	oui	?	pieu	non	non
17	X4	sphérique	bonne	oui	?	pieu	non	non
20	X1	sphérique	bonne	oui	?	pieu	non	non
20	X2	sphérique	bonne	oui	?	pieu	non	non
28	X1	sphérique	bonne	oui	170	pieu	non	oui
28	X2	sphérique	bonne	oui	150	pieu	non	oui
28	X3	rectangulaire	bonne	oui	100	pieu	non	oui
28	X4	sphérique	bonne	oui	145	pieu	non	oui
29	X2	sphérique	bonne	oui	30	piquet	non	oui
29	X3	sphérique	bonne	oui	40	piquet	non	oui
29	X4	sphérique	bonne	oui	80	piquet	non	oui
29	X5	sphérique	bonne	oui	50	piquet	non	oui
29	X6	sphérique	bonne	oui	60	piquet	non	oui
29	X7	sphérique	bonne	oui	40	piquet	non	oui
29	X8	sphérique	bonne	oui	40	piquet	non	oui
31	X1	sphérique	bonne	oui	?	pieu	non	non
31	X2	sphérique	bonne	oui	?	pieu	non	non
31	X3	sphérique	bonne	oui	?	pieu	non	non
31	X4	sphérique	bonne	oui	?	pieu	non	non

Annexe 7: Rapport d'analyse dendrochronologique

Laboratoire Romand de Dendrochronologie

CP 1006 - Route de Neuchâtel 27
CH-1588 CUDREFIN (VD)
Tél. +41 21 905 17 17
E-mail: lrd@bluewin.ch
Internet: <http://www.lrd.ch>

N.Réf.LRD20/R7861
Sec. JPH/BY/NB



RAPPORT D'EXPERTISE DENDROCHRONOLOGIQUE

Jean-Pierre HURNI
Bertrand YERLY

Toute utilisation ou publication de ces résultats doit
être accompagnée de la mention :
Jean-Pierre HURNI - Bertrand YERLY "Réf. LRD20/R7861"

Madame Sandrine **OESTERLÉ**
Archeodunum S.A.
En Crausaz 10

1124 **GOLLION**

Cudrefin, le 5 juin 2020

Objet :

INT. 12230 - AFF. 661
FOUILLES
RUE DU TEMPLE

CH - ROLLE (VD)

RÉSUMÉ CHRONOLOGIQUE

ROLLE - RUE DU TEMPLE - FOUILLES - INT. 12230 - AFF. 661

PHASES D'ABATTAGE	SITUATION	N°	ESSENCE
1558/59 automne/hiver	Bois US11 - X11	1111VROX	sapin blanc
	Bois US28 - X1	2801VROX	sapin blanc
	Bois US28 - X2	2802VROX	sapin blanc
	Bois US28 - X3	2803VROX	épicéa
	Bois US28 - X4	2804VROX	sapin blanc
1644/45 automne/hiver et printemps 1645	Bois US2 - X4	204VROX	sapin blanc
	Bois US2 - X12	212VROX	sapin blanc
	Bois US10 - X7	1007VROX	sapin blanc
	Bois US11 - X12	1112VROX	sapin blanc
	Bois US12 - X1	1201VROX	sapin blanc
	Bois US12 - X5	1205VROX	sapin blanc
	Bois US17 - X3	1703VROX	sapin blanc
	Bois US20 - X1	2001VROX	sapin blanc
	Bois US20 - X2	2002VROX	sapin blanc
	Bois US31 - X2	3102VROX	sapin blanc
	Bois US31 - X3	3103VROX	sapin blanc

DOSSIER

SCIENTIFIQUE

FICHE D'IDENTIFICATION DE L'OBJET :

PAYS : CH
CANTON : VD
COMMUNE : ROLLE
CODE POSTAL : 1180
LIEU-DIT : RUE DU TEMPLE
OBJET : FOUILLE - INT. 12230 - AFF.661
COORDONNÉES : Environ 515'400 / 145'850
ALTITUDE : Environ 374 m



Fouilles Rue du Temple - Rolle

Photo Sandrine Oesterlé - Archeodunum

MANDAT :

- MANDANTE :** Madame Sandrine OESTERLÉ
Archeodunum S.A. – En Crausaz 10 – 1124 GOLLION
- MANDATAIRE :** L.R.D. – Route de Neuchâtel 25 – 1588 CUDREFIN
représenté par Monsieur Jean-Pierre HURNI et Monsieur Bertrand YERLY
- OBJECTIFS :** Expertise dendrochronologique de seize bois provenant des fouilles à la rue du Temple à Rolle (VD) – Int. 12230.

PRÉLÈVEMENTS :

Quarante-trois segments de bois ont été remis par Madame Sandrine Oesterlé d'Archéodunum SA au LRD le 29 avril 2020 à Cudrefin, voir liste d'inventaire des bois fournie par Madame Sandrine Oesterlé, en annexe.

Quatre bois de l'US17 (bois 17-X1, 17-X2, 17-X3 et 17-X4) ainsi qu'un bois de l'US 10 (10-X10), ne figurant pas sur cette liste, ont aussi été remis au LRD.

Il est à noter que les bois de l'US29 n'ont pas été remis au LRD.

NOMBRE DE BOIS RÉCEPTIONNÉS : 43 bois

NOMBRE DE BOIS ANALYSÉS : 16 échantillons

À la demande de Mme Sandrine Oesterlé seize bois ont été analysés dans le cadre de ce rapport. Deux bois ont été analysés pour les US 2, 11, 12, 20 et 31. Pour les US 10 et 17 un seul bois a été analysé. Pour l'US 28 qui sur une hypothèse stratigraphique date d'une autre période, les 4 bois réceptionnés ont été analysés.

Les vingt-sept bois qui n'ont pas été analysés, sont conservés au LRD et restent à disposition pour une éventuelle analyse ultérieure.

INVENTAIRE DENDROLOGIQUE DES BOIS ANALYSÉS
ROLLE - RUE DU TEMPLE - FOUILLES INT. 12230 - AFF. 661

N° LRD	N° ARCHEODUNUM	OBJET	ESSENCE VÉGÉTALE	NOMBRE DE CERNES	PRÉSENCE DE LA MOELLE	DERNIER CERNE FORMÉ	LARGEUR MOYENNE DES CERNES EN MM	SECTION ÉCHANTILLON EN CM²	TYPE DE DÉBITAGE	Ø DU TRONC EN CM	ANALYSE DENDROCHRONOLOGIQUE
204VROX	2-X4	bois	sapin blanc <i>Abies alba</i>	45	oui	oui	1.45	130	circulaire	13	oui
212VROX	2-X12	bois	sapin blanc <i>Abies alba</i>	23	oui	oui	2.10	80	circulaire	10	oui
1007VROX	10-K7	bois	sapin blanc <i>Abies alba</i>	16	oui	oui	2.60	65	circulaire	9	oui
1111VROX	11-X11	bois	sapin blanc <i>Abies alba</i>	62	oui	oui	1.70	350	circulaire	21	oui
1112VROX	11-X12	bois	sapin blanc <i>Abies alba</i>	15	oui	oui	4.55	130	circulaire	13	oui
1201VROX	12-X1	bois	sapin blanc <i>Abies alba</i>	20	oui	oui	3.10	110	circulaire	12	oui
1205VROX	12-X5	bois	sapin blanc <i>Abies alba</i>	10	oui	oui	5.45	95	circulaire	11	oui
1703VROX	17-X3	bois	sapin blanc <i>Abies alba</i>	24	oui	oui	2.20	95	circulaire	11	oui
2001VROX	20-X1	bois	sapin blanc <i>Abies alba</i>	35	oui	oui	1.80	130	circulaire	13	oui
2002VROX	20-X2	bois	sapin blanc <i>Abies alba</i>	15	oui	oui	3.55	95	circulaire	11	oui
2801VROX	28-X1	bois	sapin blanc <i>Abies alba</i>	30	oui	oui	2.55	200	circulaire	16	oui
2802VROX	28-X2	bois	sapin blanc <i>Abies alba</i>	52	oui	oui	2.00	350	circulaire	21	oui
2803VROX	28-X3	bois	épicéa <i>Picea abies</i>	69	oui	non	1.25	150	rectangulaire	18	oui
2804VROX	28-X4	bois	sapin blanc <i>Abies alba</i>	24	oui	oui	3.15	180	circulaire	15	oui
3102VROX	31-X2	bois	sapin blanc <i>Abies alba</i>	25	oui	oui	2.70	150	circulaire	14	oui
3103VROX	31-X3	bois	sapin blanc <i>Abies alba</i>	16	oui	oui	3.50	110	circulaire	12	oui

CARACTÈRES DENDROLOGIQUES :

CODÉS	ESPÈCES VÉGÉTALES	NOMBRE D'ÉCHANTILLONS	PRÉSENCE DE LA MOELLE	PRÉSENCE DE L'AUBIER	PRÉSENCE DU DERNIER CERNE
AB	sapin blanc <i>Abies alba</i>	15	15	-	15
EA	épicéa <i>Picea abies</i>	1	1	-	0
TOTAL		16	Voir tableau en-dessous		

SÉQUENCE OBTENUE :

CODE	SÉQUENCE OBTENUE	NOMBRE DE CERNES	NUMÉROS DES ÉCHANTILLONS	SITUATION CHRONOLOGIQUE	FIGURE
AB	0081VROX	62	4 échantillons : N ^{os} 1111, 2801, 2802, 2804	1497 – 1558	1
AB	0082VROX	46	11 échantillons : N ^{os} 204, 212, 1007, 1112, 1201, 1205, 1703, 2001, 2002, 3102, 3103	1600 – 1645	2
EA	2803VROX	69	1 échantillon : N ^o 2803	1476 – 1544	3

TABLEAU D'IDENTIFICATION DES ÉCHANTILLONS :

	A	B	C	D	E	F	G	H	I	J	K
sapin blanc (<i>Abies alba</i>)											
J	1.	0082VROX	1600<	1644	45;	0	AB"1	(1 3)	MOYN>		204VROX
J	23.	0082VROX	1622<	1644	23;	0	AB"1	(1 3)	MOYN>		212VROX
J	30.	0082VROX	1629<	1644	16;	0	AB"1	(1 3)	MOYN>		1007VROX
J	1.	0081VROX	1497<	1558	62;	0	AB"1	(1 3)	MOYN>		1111VROX
J	31.	0082VROX	1630<	1644	15;	0	AB"1	(1 3)	MOYN>		1112VROX
J	26.	0082VROX	1625<	1644	20;	0	AB"1	(1 3)	MOYN>		1201VROX
J	36.	0082VROX	1635<	1644	10;	0	AB"1	(1 3)	MOYN>		1205VROX
J	22.	0082VROX	1621<	1644	24;	0	AB"1	(1 3)	MOYN>		1703VROX
J	11.	0082VROX	1610<	1644	35;	0	AB"1	(1 3)	MOYN>		2001VROX
J	32.	0082VROX	1631<	1645	15;	0	AB"1	(1 1)	MOYN>		2002VROX
J	33.	0081VROX	1529<	1558	30;	0	AB"1	(1 3)	MOYN>		2801VROX
J	11.	0081VROX	1507<	1558	52;	0	AB"1	(1 3)	MOYN>		2802VROX
J	39.	0081VROX	1535<	1558	24;	0	AB"1	(1 3)	MOYN>		2804VROX
J	21.	0082VROX	1620<	1644	25;	0	AB"1	(1 3)	MOYN>		3102VROX
J	31.	0082VROX	1630<	1645	16;	0	AB"1	(1 1)	MOYN>		3103VROX
épicéa (<i>Picea abies</i>)											
J	1.	2803VROX	1476<	1544	69;	0	EA"1	(0 0)	MOYN>		2803VROX

EXPLICATION DES LIGNES "J"

A = Position de la séquence dans le groupe par rapport aux autres séquences **B** = Nom du groupe intégrant plusieurs séquences synchronisées entre elles **C** = Date du premier cerne mesuré **D** = Date du dernier cerne mesuré **E** = Nombre de cernes **F** = Premier cerne d'aubier **G** = Essence végétale **H** = Moelle : 1 présence ; 0 absence **I** = Ecorce : 1 présence ; 0 absence **J** = Saison d'abattage : 0 indéterminée ; 1 printemps ; 2 été ; 3 automne/hiver ; 4 incertaine ; 5 à 5 ans près **K** = Numéro de l'échantillon et code de l'objet

DATATION DENDROCHRONOLOGIQUE

ECH.	ESSENCE	PROVENANCE	DATE D'ABATTAGE
------	---------	------------	-----------------

ROLLE - RUE DU TEMPLE - INT. 12230 - AFF. 661

N° 204VROX	sapin blanc	Bois US28 - X4	automne/hiver 1644/45
N° 212VROX	sapin blanc	Bois US2 - X12	automne/hiver 1644/45
N° 1007VROX	sapin blanc	Bois US10 - K7	automne/hiver 1644/45
N° 1111VROX	sapin blanc	Bois US11 - X11	automne/hiver 1558/59
N° 1112VROX	sapin blanc	Bois US11 - X12	automne/hiver 1644/45
N° 1201VROX	sapin blanc	Bois US12 - X1	automne/hiver 1644/45
N° 1205VROX	sapin blanc	Bois US12 - X5	automne/hiver 1644/45
N° 1703VROX	sapin blanc	Bois US17 - X3	automne/hiver 1644/45
N° 2001VROX	sapin blanc	Bois US20 - X1	automne/hiver 1644/45
N° 2002VROX	sapin blanc	Bois US20 - X2	avril/mai 1645
N° 2801VROX	sapin blanc	Bois US28 - X1	automne/hiver 1558/59
N° 2802VROX	sapin blanc	Bois US28 - X2	automne/hiver 1558/59
N° 2803VROX	épicéa	Bois US28 - X3	pas antérieur à 1544, aux environs de 1558
N° 2804VROX	sapin blanc	Bois US28 - X4	automne/hiver 1558/59
N° 3102VROX	sapin blanc	Bois US31 - X2	automne/hiver 1644/45
N° 3103VROX	sapin blanc	Bois US31 - X3	avril/mai 1645

Observations :

Les 16 bois analysés se répartissent sur 2 phases d'abattages distinctes.

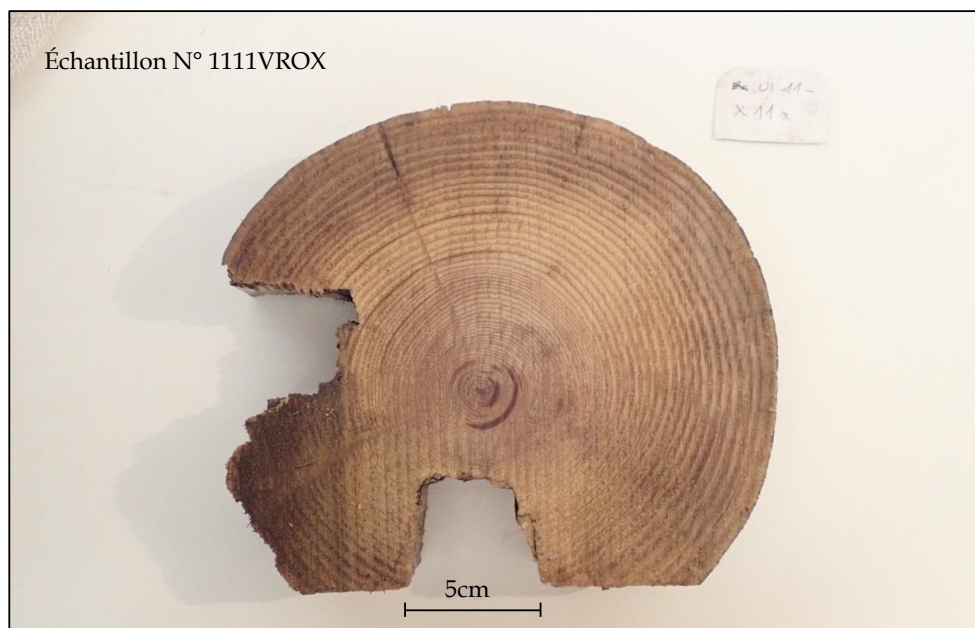
Phase d'abattage de l'automne/hiver 1644/45 et du printemps 1645 .

Onze bois, tous des sapins blancs, ont été abattus en automne/hiver **1644/45** et aux mois d'avril/mai **1645**. Il s'agit de 11 pieux d'un diamètre compris entre 9 et 15 cm, qui ne comportent aucune trace de travail, hormis le façonnage de la pointe. De l'écorce est encore présente sur ces bois, ce qui indique que les pieux ont été façonnés et implantés durant le printemps ou l'été **1645**.

Phase d'abattage de l'automne/hiver 1558/59 .

Cinq bois, quatre sapins blancs et un épicéa ont été abattus en automne/hiver **1558/59**. Ils appartiennent pour l'un à l'US11 (pieu N°1111VROX) et à l'US 28 pour les quatre autres, (pieux N°s 2801, 2802, 2803 et 2804VROX).

Les pieux N°s 1111VROX et 2803VROX portent des traces de travail, en plus du façonnage de la pointe, voir photos page 9.



Section du pieu 1111VROX, avec les 2 encoches de rainure, à gauche et en bas

Photo LRD 11.05.2020

En ce qui concerne le 1111VROX, il pourrait s'agir d'un poteau d'angle d'une construction à poteaux et remplissage de planches horizontales.



Section du pieu rectangulaire 2803VROX

Photo LRD 11.05.2020

Le pieu 2803VROX est un pieu de section rectangulaire de 15 x 10 cm. Le dernier cerne de croissance formé sous l'écorce est absent sur l'échantillon. Le cerne le plus récent encore présent est celui de l'an 1544. Compte tenu du type de façonnage du pieu et du rythme de croissance du bois, l'abattage de cet épicéa peut être rattaché sans autre à la phase 1558/59 déterminée par la datation des 3 autres bois analysés dans cette US28.

Nous restons naturellement à votre disposition pour tout complément d'information.

ANNEXES

FIGURES

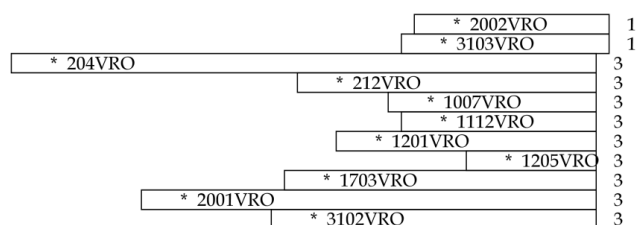


LRD20/R7861
11/16

Rolle_INT 12230_Inventaire bois

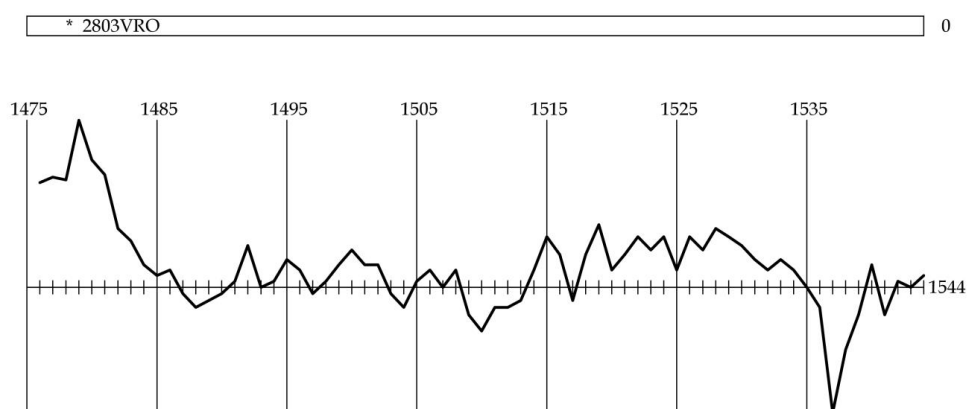
US	N° inv.	Section	Conservation	Pointe conservée	L max. (cm)	Détermination	Conservé	photos
2	X2	sphérique	bonne	oui	65	pieu	non	oui
2	X3	sphérique	bonne	oui	65	pieu	non	oui
2	X4	sphérique	bonne	oui	90	pieu	non	oui
2	X5	sphérique	bonne	oui	100	pieu	non	oui
2	X6	sphérique	bonne	oui	100	pieu	non	oui
2	X7	sphérique	bonne	oui	70	pieu	non	oui
2	X8	sphérique	bonne	oui	100	pieu	non	oui
2	X9	sphérique	bonne	oui	100	pieu	non	oui
2	X10	sphérique	bonne	oui	110	pieu	non	oui
2	X11	sphérique	bonne	oui	110	pieu	non	oui
2	X12	sphérique	bonne	oui	90	pieu	non	oui
2	X13	sphérique	bonne	oui	70	pieu	non	oui
2	X14	sphérique	bonne	oui	110	pieu	non	oui
2	X15	sphérique	bonne	oui	80	pieu	non	oui
10	X1	sphérique	bonne	oui	?	pieu	non	non
10	X4	sphérique	bonne	oui	?	pieu	non	non
10	X7	sphérique	bonne	oui	?	pieu	non	non
11	X11	sphérique	bonne	oui	?	pieu	non	non
11	X12	sphérique	bonne	oui	?	pieu	non	non
12	X1	sphérique	bonne	oui	?	pieu	non	non
12	X2	sphérique	bonne	oui	?	pieu	non	non
12	X3	sphérique	bonne	oui	?	pieu	non	non
12	X4	sphérique	bonne	oui	?	pieu	non	non
12	X5	sphérique	bonne	oui	?	pieu	non	non
12	X6	sphérique	bonne	oui	?	pieu	non	non
12	X7	sphérique	bonne	oui	?	pieu	non	non
12	X8	sphérique	bonne	oui	?	pieu	non	non
12	X9	sphérique	bonne	oui	?	pieu	non	non
12	X10	sphérique	bonne	oui	?	pieu	non	non
12	X11	sphérique	bonne	oui	?	pieu	non	non
20	X1	sphérique	bonne	oui	?	pieu	non	non
20	X2	sphérique	bonne	oui	?	pieu	non	non
28	X1	sphérique	bonne	oui	170	pieu	non	oui
28	X2	sphérique	bonne	oui	150	pieu	non	oui
28	X3	rectangulaire	bonne	oui	100	pieu	non	oui
28	X4	sphérique	bonne	oui	145	pieu	non	oui
29	X2	sphérique	bonne	oui	30	piquet	non	oui
29	X3	sphérique	bonne	oui	40	piquet	non	oui
29	X4	sphérique	bonne	oui	80	piquet	non	oui
29	X5	sphérique	bonne	oui	50	piquet	non	oui
29	X6	sphérique	bonne	oui	60	piquet	non	oui
29	X7	sphérique	bonne	oui	40	piquet	non	oui
29	X8	sphérique	bonne	oui	40	piquet	non	oui
31	X1	sphérique	bonne	oui	?	pieu	non	non
31	X2	sphérique	bonne	oui	?	pieu	non	non
31	X3	sphérique	bonne	oui	?	pieu	non	non
31	X4	sphérique	bonne	oui	?	pieu	non	non

Bloc diagramme de constitution de la référence
 ROLLE (VD)
 INT.12230
 Séquence 0082VRO (AB) de 1600 à 1645



Légende
 Codes saison d'abattage : - 0 indéterminé
 - 1 printemps
 - 2 été
 - 3 automne-hiver
 - 4 saison incertaine
 - 5 à cinq ans près
 Présence de moelle : * avant le code échantillon

Bloc diagramme de constitution de la référence
 ROLLE (VD)
 INT.12230
 Séquence 2803VRO (EA) de 1476 à 1544



Légende
 Codes saison d'abattage : - 0 indéterminé
 - 1 printemps
 - 2 été
 - 3 automne-hiver
 - 4 saison incertaine
 - 5 à cinq ans près
 Présence de moelle : * avant le code échantillon

FICHE D'EXPLICATION DES DIAGRAMMES

Sur les diagrammes nous utilisons des codes qui indiquent les diverses observations faites sur les échantillons. Bien que leur signification soit mentionnée sur les figures, nous voudrions en préciser le sens :

- * (astérisque) indique la présence de la moelle sur un échantillon

- 1. la saison d'abattage se situe au printemps

- 2. la saison d'abattage se situe en été

- 3. la saison d'abattage se situe en automne/hiver

- 4. le dernier cerne de croissance sous l'écorce (cambium) est présent, mais l'état de l'échantillon ne permet pas de déterminer précisément la saison d'abattage. Elle est incertaine.

- 5. à 5 ans près, le dernier cerne est absent, mais le nombre de cernes manquants est compris entre 1 et 5. La fourchette d'estimation de la phase d'abattage est réduite à 5 ans.

- 0 (en fin d'aubier) abattage indéterminé. Nous sommes en limite d'aubier ou quelques cernes d'aubier ont été mesurés. Nous devons ajouter, en fonction du rythme de croissance, 5 à 25 cernes pour le chêne, 2 à 10 cernes pour le châtaignier, 10 à 60 cernes pour le pin et le mélèze afin d'estimer leur phase d'abattage. Le dernier cerne mesuré est une limite *terminus post quem*.

Sur les diagrammes, l'aubier des chênes, des châtaigniers, des pins et des mélèzes est figuré par des blocs rouges.

- 0 (en fin de duramen) l'aubier est inexistant et des cernes de duramen peuvent également manquer. Ce cas représente la difficulté majeure pour estimer une phase d'abattage.

Sur les diagrammes, le duramen est représenté par des blocs délimités par des traits noirs.

