

ENQUÊTE ARCHÉOLOGIQUE À MENDE

C'est dans le cadre de la redynamisation du centre-ville de Mende, plus spécifiquement du quartier du nouveau musée du Gévaudan, que des archéologues de la société Archeodunum ont étudié deux maisons (fig. 1). Les travaux envisagés sur ces habitations, occupées du milieu du Moyen Âge à nos jours, ont conduit le Service Régional de l'Archéologie de la région Occitanie à demander une étude archéologique du bâti : une belle opportunité d'en savoir plus sur la forme et l'évolution des maisons mendoises. Durant l'hiver 2023, les archéologues ont ainsi analysé l'enchevêtrement de murs d'époques différentes, permettant de mieux faire connaître ce patrimoine.

» AU CŒUR HISTORIQUE DE MENDE

Les maisons, sises aux 7 et 9 rue de la Liberté, appartiennent à la trame urbaine de Mende qui s'est formée autour d'un noyau primitif centré sur la cathédrale d'origine carolingienne (fig. 2). Au XII^e siècle, la ville couvre une superficie de plus de 8 hectares protégée par des fortifications. C'est au siècle suivant que sont construites les habitations, ainsi que l'ont démontré nos datations au carbone 14.

Ces maisons s'organisent sur six niveaux : des caves en partie sous la voirie, un rez-de-chaussée, trois étages et un niveau de combles, desservis par un escalier en vis. Les investigations archéologiques se sont concentrées sur les rez-de-chaussée et une salle du premier étage, seuls espaces impactés par les travaux (fig. 3).

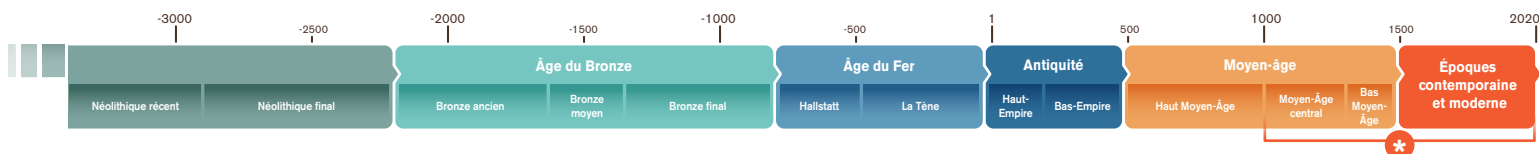




Fig. 2 : Localisation des maisons dans la ville de Mende.

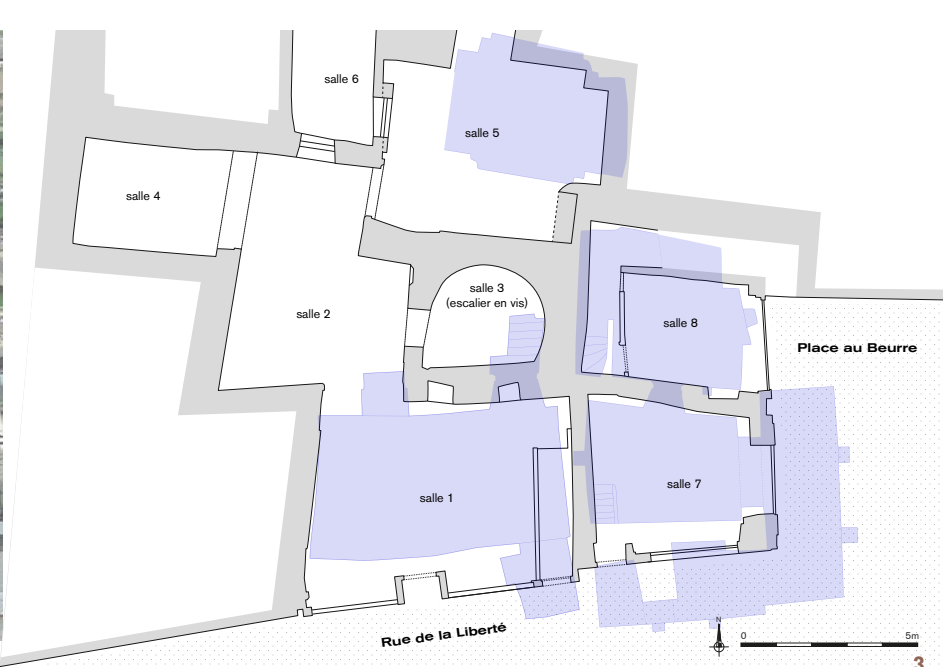


Fig. 3 : Plan du rez-de-chaussée (en gris) et des caves (en bleu). Sous la salle 7, la cave déborde sous la rue de la Liberté et sous la Place au Beurre.

» DU LASER POUR ÉTUDIER LE PASSÉ

Cécile Rivals et son équipe ont mis en œuvre différents outils, dont un relevé par scanner 3D (fig. 4). Grâce à un rayon laser, cette technologie permet de mesurer et de restituer les volumes d'un bâtiment avec une très grande précision. Elle est particulièrement bien adaptée à l'analyse de volumes complexes, comme c'est le cas ici. Les archéologues s'attellent ensuite à étudier les élévations des maisons (fig. 5 et 6). Ils cherchent à identifier les modifications, les ajustements et les changements de parti survenus au cours du temps et des travaux. Les matériaux, les marques lapidaires, les traces d'outils et de mise en œuvre documentent les modes de construction (fig. 6 et 7).

» PORTE À ACCOLADE ET CAVE LÉGENDAIRE

Sous les enduits muraux récents et les faux-plafonds, plusieurs ouvertures (portes, dont une à accolade (fig. 8), fenêtres, niches) témoignent de nombreux états successifs (fig. 5 et 9). Ces ouvertures révèlent également qu'une partie du rez-de-chaussée actuel a été un espace extérieur à la fin du Moyen Âge. Il s'agissait probablement d'une rue traversant l'îlot selon un axe nord/sud, comme le laisse entendre une mention écrite de la fin du XVIII^e siècle à propos d'un conflit de voisinage.

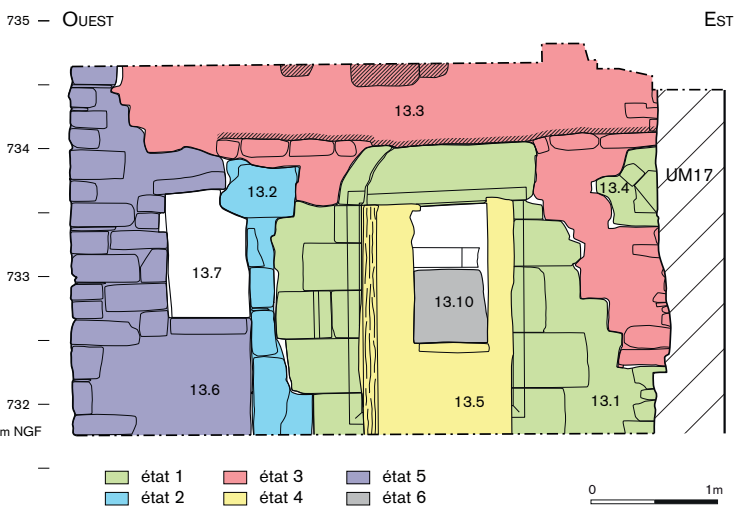
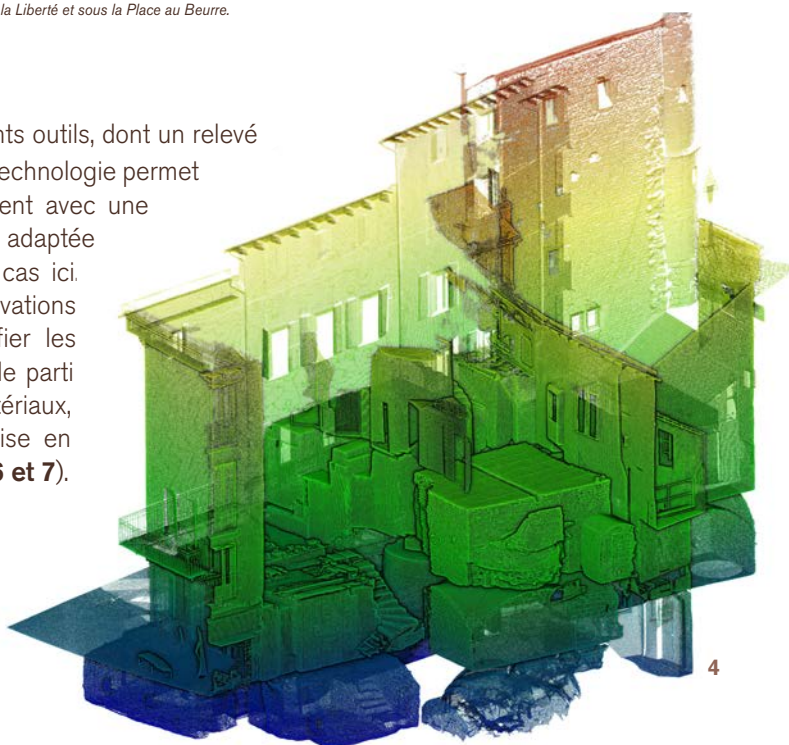


Fig. 4 : Extrait du relevé au scanner 3D. L'échelle chromatique va du plus bas (bleu) au plus haut (rouge). - Fig. 5 : Salle 1. Relevé phasé du mur nord. - Fig. 6 : Salle 1. Les archéologues étudient le mur nord.





7

Les investigations ont permis de redécouvrir une cave (**fig. 1**). En effet, un habitant de Mende nous a rapporté la "légende" de l'existence d'une cave, bouchée au milieu du XX^e siècle. C'est dans la salle 5, sous une dalle de béton, qu'a resurgi un accès. Cette cave, couverte d'une voûte sur croisée d'ogives, appartient à l'état le plus ancien du bâtiment. Son comblement récent proviendrait du démontage d'un four à pain, initialement installé dans la salle 5.



8



9

Fig. 7 : Détail d'un bloc taillé. La lumière rasante fait apparaître les traces caractéristiques du marteau taillant.

Fig. 9 : Salle 5, mur sud, premier étage. Il s'agit du mur le plus ancien de la maison.

Fig. 8 : Porte à accolade, bouchée ultérieurement.

» ET MAINTENANT ?

Après le départ des archéologues, les travaux ont pu se poursuivre afin que ces deux maisons du centre historique de Mende soient transformées en commerces. De son côté, l'équipe d'archéologues entreprend un long travail d'analyse des données (relevés, photographies, prélèvements, documents

d'archive), afin de comprendre comment on a vécu dans ces maisons de Mende à partir du Moyen Âge. Toutes ces informations seront rassemblées dans un rapport d'étude, qui sera remis à l'État et à la municipalité.

Opération d'archéologie préventive conduite en 2023 sur la commune de Mende (Lozère) au 7-9 rue de la Liberté, en préalable à la restauration des rez-de-chaussée.

Prescription : Service Régional de l'Archéologie de la région Occitanie.

Maîtrise d'ouvrage : communauté de communes Cœur de Lozère.

Opérateur archéologique : Archeodunum (Responsable : Cécile Rivals)

Sauf mention contraire, toutes images ©Archeodunum.

www.archeodunum.com