

Mémoires d'autres tombes à Sainte-Hermine

Monuments de l'âge du Bronze et élites rurales gauloises et romaines

Au cours de l'année 2024, une équipe d'Archeodunum a mené une fouille archéologique sur 4,5 hectares au sud de la commune de Sainte-Hermine (Vendée), en amont de l'extension du parc d'activités Vendéopôle Atlantique. Plus de 1200 vestiges ont été mis au

jour, révélant des monuments circulaires datés entre la fin de l'âge du Bronze final et le premier âge du Fer, puis un vaste domaine rural de la fin de la période gauloise auquel succède rapidement un nouvel habitat au début de l'Antiquité (fig. 1).

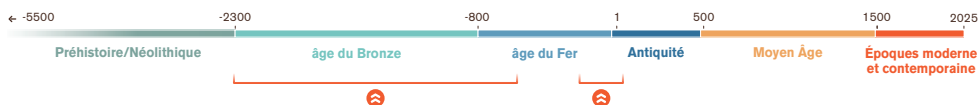
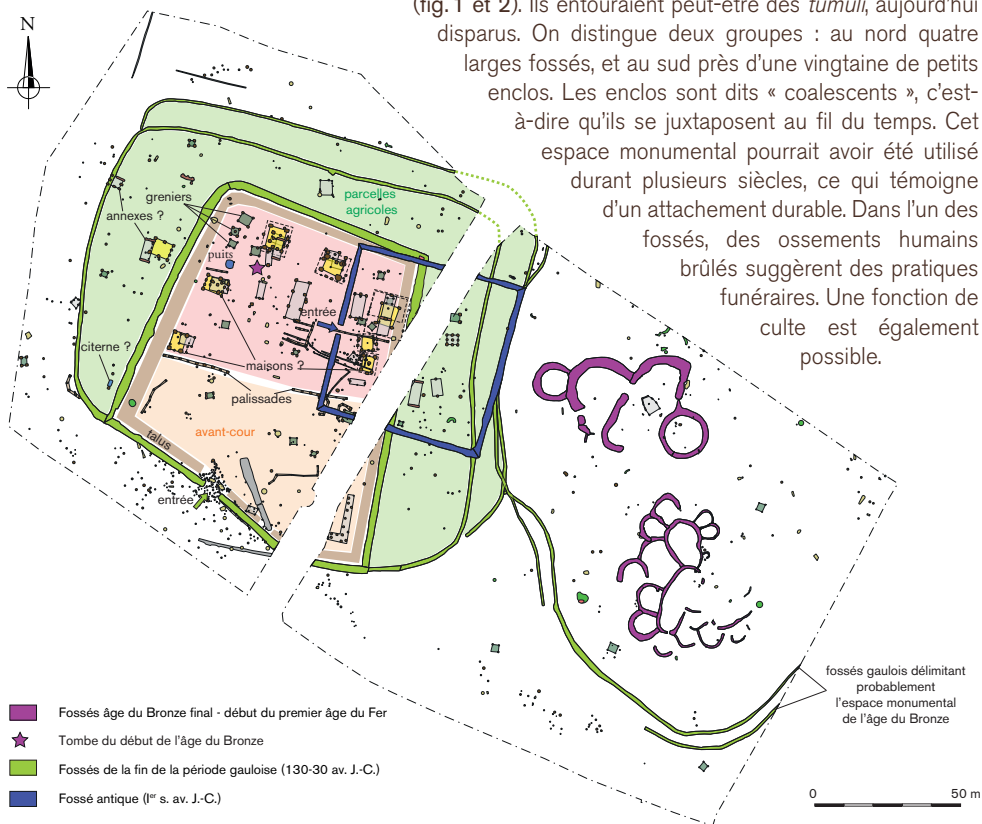


Fig.1 : Monument circulaire en cours d'exploration.

» À PARTIR DE LA FIN DE L'ÂGE DU BRONZE, DES MONUMENTS CIRCULAIRES

Parmi les vestiges les plus anciens, un ensemble de monuments circulaires est daté entre la fin de l'âge du Bronze et le début du premier âge du Fer (1200–600 av. J.-C.). N'en subsistent que les fossés, formant des cercles complets ou des arc-de-cercles (fig. 1 et 2). Ils entouraient peut-être des *tumuli*, aujourd'hui disparus. On distingue deux groupes : au nord quatre larges fossés, et au sud près d'une vingtaine de petits enclos. Les enclos sont dits « coalescents », c'est-à-dire qu'ils se juxtaposent au fil du temps. Cet espace monumental pourrait avoir été utilisé durant plusieurs siècles, ce qui témoigne d'un attachement durable. Dans l'un des fossés, des ossements humains brûlés suggèrent des pratiques funéraires. Une fonction de culte est également possible.



2

» UNE TOMBE ISOLÉE

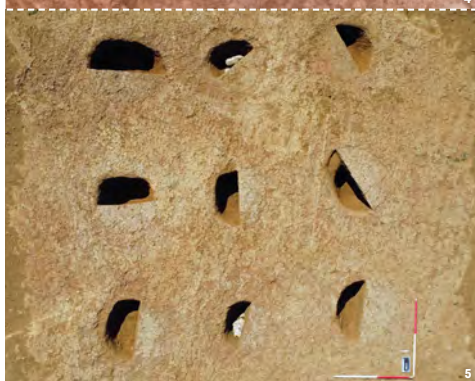
Dans un registre proche, une sépulture isolée, située à une centaine de mètres à l'ouest, est encore plus ancienne, puisqu'elle est datée du début de l'âge du Bronze (2000 av. J.-C.). Il s'agit d'un adulte de plus de 40 ans, de sexe indéterminé, replié sur le côté gauche, sans mobilier funéraire associé (fig. 3).



Fig. 2 : Plan général du site. - Fig. 3 : Sépulture du début de l'âge du Bronze en cours de fouille. Le crâne est à gauche.

» UN GRAND DOMAINE RURAL DE LA FIN DE LA PÉRIODE GAULOISE

La fin de la période gauloise (130-30 av. J.-C.) voit l'émergence d'un vaste domaine agricole, structuré par un enclos trapézoïdal de 8500 m². La limite en est marquée par un puissant fossé, probablement doublé intérieurement par un talus en terre. L'accès se fait au sud, par une avant-cour de 4000 m². Séparé par des palissades, l'espace résidentiel accueille la plupart des bâtiments, généralement installés en périphérie (fig. 4 à 6). Des parcelles agricoles s'organisent autour de l'enclos principal. Le mobilier découvert (amphores, céramiques, objets métalliques, faune...) donne l'image d'un habitat au statut élevé, bien intégré dans des réseaux d'échanges (fig. 7).



» MUTATION FONCIÈRE AU DÉBUT DE L'ANTIQUITÉ

À la fin du 1^{er} s. av. J.-C., ce grand domaine est remplacé par un enclos carré de 3000 m², traduisant une contraction foncière de l'espace domestique. Le mobilier indique un abandon dans le courant du 1^{er} s. ap. J.-C. (fig. 8).



Fig. 4 : Bâtiment en cours de fouille. - Fig. 5 : Vue aérienne d'un bâtiment sur 9 trous de poteau fouillés par moitié. - Fig. 6 : Puits avec sa margelle en blocs de calcaire. - Fig. 7 : Col d'amphore importée depuis le monde romain. - Fig. 8 : Fibule (broche) en bronze de type à «queue de paon» (hauteur : 5 cm).

» UNE REMARQUABLE PERMANENCE DE REPÈRES

Un point remarquable de l'étude réside dans l'apparente persistance du respect des enclos circulaires de la fin de l'âge du Bronze. À chaque phase, les aménagements évitent systématiquement cet espace ancien, témoignant de sa per-

duration dans le paysage et d'une probable continuité mémorielle. La fouille de Sainte-Hermine met ainsi en lumière les relations complexes entre fonction, mémoire et implantation, au fil d'occupations s'étendant sur près d'un millénaire.



Fig. 9 : Fouille d'un cheval déposé dans le fossé de l'enclos d'habitat.

**Opération d'archéologie préventive conduite entre mars et juillet 2024
sur la commune de Sainte-Hermine, au lieu-dit « Les Rondais »,
en préalable à l'extension d'une ZAC**

Prescription et contrôle scientifique : Service régional de l'archéologie des Pays de la Loire
Maîtrise d'ouvrage : Communauté de communes Sud Vendée Littoral
Opérateur archéologique : Archeodunum (Responsable : Jimmy Ménager)

Sauf mention contraire, toutes images ©Archeodunum.

Conception : J. Ménager, C. Poirier-Coutansais, F. Meylan, L. Guichard-Kobal, juillet 2025